



محافظة السويس
مركز المعلومات ودعم اتخاذ القرار

عدد ديسمبر ٢٠٢٢

نشرة معلومات محافظة السويس



جولة دولة رئيس الوزراء التفقدية اشروع تطوير
العمران القائم خلال زيارته لمحافظة السويس

٢٠٢٢





نواء ا.ح / عبد المجيد أحمد صقر
محافظ السويس



محافظة السويس
مركز المعلومات ودعم اتخاذ القرار
إشراف عام

رئيس مجلس الإدارة
الأستاذ/ خالد مصطفى سعداوي
سكرتير عام محافظة السويس

نائب رئيس مجلس الإدارة
عميد / إيهاب سراج الدين
سكرتير عام مساعد محافظة السويس

رئيس التحرير
دكتور مهندس / وليد فؤاد
مدير عام مركز المعلومات ودعم اتخاذ القرار
ومدير المكتب الفني للمحافظ

مدير التحرير
ماري سمير عطا الله
مدير إدارة النشر

أسرة التحرير
أميرة برسوم مى خليل
مي محمد جورج حنا
حمدي رجب

داخل النشرة ..

١	أخبار إعلامية	<input type="checkbox"/>
١٠	إسهامات وإنجازات المركز	<input type="checkbox"/>
١١	قرارات معالي المحافظ	<input type="checkbox"/>
١٩	نشاط إدارة التطبيقات	<input type="checkbox"/>
٢١	نشاط التوثيق والمكتبة	<input type="checkbox"/>
٢٣	موضوع النشرة	<input type="checkbox"/>
٢٤	مع القانون	<input type="checkbox"/>
٢٥	قطاعات الإحصاء	<input type="checkbox"/>
٤٠	المشروعات القومية	<input type="checkbox"/>
٤١	حالة دعم القرار	<input type="checkbox"/>
٥	المتابعة الميدانية	<input type="checkbox"/>



أخبار إعلامية



نشرة معلومات محافظة السويس

محافظة السويس يستقبل طلبة مدرسة محمد حافظ الابتدائية



وجاء اللقاء في إطار المساهمة في مبادرة مكتب تنفيذي المدرسة بعنوان (معا يدا بيد نبني مستقبل وطننا) تحت شعار الاتحادات الطلابية والمشروعات القومية في ظل الجمهورية الجديدة. وأبدى المحافظ سعادته وفخره بالطلاب متمنيا لهم مزيد من التفوق ومستقبل باهر. وخلال اللقاء طرح الطلاب والطالبات أعضاء المكتب التنفيذي بعض الأسئلة حول المشروعات المقامة بالمحافظة كذلك بعض المشروعات القومية وفي اللقاء اعربت رانيا عيد مدير المدرسة والطلبة عن سعادتهم بلقاء السيد اللواء عبد المجيد صقر محافظ السويس .. وقاموا بتوجيه الشكر لسيادته كذلك تم التقاط بعض الصور التذكارية لأعضاء المكتب التنفيذي للمدرسة مع السيد المحافظ

محافظة السويس يستقبل سفير دولة الفاتيكان بالقاهرة بمكتبه بديوان عام محافظة السويس



وخلال اللقاء أعرب المحافظ عن سعادته وامتنانه باستقبال السفير لأول مرة بمحافظة السويس .. مشيراً إلى العلاقات والروابط الطيبة التي تربط بين مصر والفاتيكان وأكد المحافظ علي ان المحافظة على اتم الاستعداد لتقديم كافة التسهيلات والامتيازات لانشاء مدرسة جديدة تخدم جميع أهالي السويس. وفي اللقاء قدم سفير دولة الفاتيكان ميدالية الفاتيكان .. ووجه الشكر للمحافظ على حسن الضيافة وكذلك على الخدمات والمساعدات التي تقدمها المحافظة للطائفة الكاثوليكية مؤكداً أن الدولة المصرية حريصة على تدعيم الوحدة الوطنية بين طوائف الشعب كما قدم اللواء عبد المجيد صقر درع محافظة السويس للسفير تكريماً وتقديراً لزيارته لمحافظة السويس حضر اللقاء كلا من الأب بولس ساتي رئيس الطائفة الكاثوليكية بمصر ومراد مجلع رئيس الرهبان الفرنسيين

والشيخ ماجد راضي مدير عام الأوقاف والشيخ مؤمن الهواري رئيس الإدارة المركزية للمنطقة الأزهرية بالسويس وياسر عمارة مدير مديرية التربية والتعليم بالسويس والقمص أنطونيوس ميلاد وكيل مطرانية الأقباط الأرثوذكس بالسويس والأب مايكل سليم مدير مدرسة الآباء الفرنسيين بالسويس والسير حنان مدير مدرسة الراعي الصالح بالسويس



نشرة معلومات محافظة السويس

محافظة السويس يؤكد على رؤساء الاحياء واللجان المختصة بتكثيف العمل وضرورة التسهيل علي المواطنين متابعة إجراءات اللجان المختصة بمراجعة أعمال البناء بمحافظة السويس



واكد المحافظ علي رؤساء الاحياء واللجان المختصة بتكثيف العمل وضرورة التسهيل علي المواطنين وسرعة إنهاء الملفات لدفع حركة العمل لاستكمال البناء وتصحيح الأوضاع لانجاز الملفات المقدمة من المواطنين في اطار القانون ، كما تم التأكيد علي إزالة عدد من المخالفات و التعدييات علي مستوى الاحياء

وفي الاجتماع وافقت اللجنة علي استئناف أعمال البناء لعدد من الملفات المقدمة علي مستوي الاحياء التي استوفت الأوراق المطلوبة وانتهت من المعاينة اللازمة من قبل الاحياء واللجان المشكلة

عقد اللواء أح عبد المجيد صقر، محافظ السويس، اجتماعا لمتابعة إجراءات اللجان المختصة بمراجعة أعمال البناء للعقارات الجاري تنفيذها، بقرار السيد وزير التنمية المحلية رقم ٢١٨ لسنة ٢٠٢٠ بحضور الدكتور عبد الله رمضان نائب المحافظ والاستاذ خالد سعداوي السكرتير العام للمحافظة ورؤساء الاحياء والمكتب الفني وممثلي نقابة المهندسين ومديري الإدارات الهندسية علي مستوي الاحياء والجهات المعنية. واستمع المحافظ الي مديري الإدارات الهندسية بالأحياء حول موقف عدد من الحالات المقدمة من أصحابها لاستئناف أعمال البناء علي مستوي الاحياء.



نشرة معلومات محافظة السويس

محافظ السويس يعرض على رئيس مجلس الوزراء المشروعات الجارية تنفيذها والرؤية المستقبلية لتنمية محافظة ببضور محافظ السويس، ورئيس الهيئة الهندسية، ونائب محافظ السويس، ورئيس المكتب الاستشاري بالهيئة



بجميـع مرافق البنية التحتية (مياه - صرف صحي - كهرباء - غاز - اتصالات) بالإضافة إلى أعمال الصرف والانتربولك والإنارة.

وأوضح المحافظ أن الرؤية المستقبلية للمحافظة تشمل التركيز على ملفات: الإسكان، وتطوير المحاور، لافتا إلى أنه فيما يتعلق بمشروعات الإسكان الجديدة بالمحافظة، فإن المحافظة وفرت عدد ٣ مواقع للامتداد داخل الحيز العمراني ومتصلة بالطرق بشكل جيد على مساحة إجمالية ١٩٢ فداناً، نفذت عليها الهيئة الهندسية للقوات المسلحة عدد ٥٦٣ عمارة سكنية بإجمالي ١٣٢٠٠ وحدة سكنية جاري الانتهاء من المراحل الأخيرة من تنفيذها.

وفي نفس الإطار، وفرت محافظة السويس مؤخراً عدد ٣ مواقع أخرى جاهزة لإقامة مشروعات إسكان جديدة على مساحة إجمالية ٣١٠ أفدنة تستوعب ٩١٠ عمارات سكنية بإجمالي نحو ٢١٣٠٠ وحدة سكنية.

وفيما يتعلق بمشروعات المحاور والطرق، تمت الإشارة إلى مشروع استكمال تطوير طريق (القاهرة - السويس) بداية من الكم ١٠٩ وحتى تقاطع طريق مصر/إيران بطول ١٦.٥ كم، وكذا مشروع إنشاء محور رابط بين الطرق الإقليمية (القاهرة - السويس) والإسماعيلية - الزعفرانة) مع الربط مع ميدان فكري زاهر .

عقد الدكتور مصطفى مدبولي، رئيس مجلس الوزراء، اجتماعاً، متابعة موقف المشروعات الجارية تنفيذها بمحافظة السويس، وذلك بحضور اللواء/عبد المجيد صقر، محافظ السويس، واللواء هشام السويضي، رئيس الهيئة الهندسية، والدكتور عبد الله رمضان، نائب محافظ السويس، واللواء أشرف العربي، رئيس المكتب الاستشاري بالهيئة الهندسية، واللواء أحمد شيحة، مساعد رئيس الهيئة الهندسية . وخلال الاجتماع، قال محافظ السويس إن المحافظة تشهد في الفترة الحالية عدداً كبيراً من المشروعات القومية التي تتصل بشكل مباشر بحياة المواطنين بالمحافظة، ومن هذه المشروعات إنشاء المجمع الطبي ضمن مبادرة رئيس الجمهورية للتأمين الصحي الشامل، وكذا مشروع تطوير عواصم المحافظات والمدن الكبرى، حيث تعتبر السويس من أولى المحافظات في تنفيذ هذا المشروع القومي العملاق وقد وصل معدل التنفيذ فيه إلى نسب متقدمة. وأضاف أن المحافظة شرعت في تنفيذ مجموعة من المشروعات المهمة، منها مشروع تطوير ترعة السويس بطول ٤٠ كم، حيث تم الانتهاء من المرحلة الأولى من المشروع، كما أشار إلى الموقف التنفيذي لمشروع تطوير العمران القائم بواقع ٣٥ مدينة، تضم أكثر من ٢٠٠٠ عمارة سكنية بها نحو ٤٨ ألف وحدة سكنية، موضحاً أن المشروع يخدم ٢٥٠ ألف نسمة. كما تطرق المحافظ إلى مشروع تطوير القطاع الريفي والذي يشمل تطوير ورفع كفاءة محطة صرف صحي الحسني والكراني، وكذا تطوير قرية عامر



نشرة معلومات محافظة السويس

في المجلس التنفيذي لمحافظة السويس بقيادة اللواء أ.ح عبد المجيد صقر محافظ السويس

تكثيف العمل بطريقي السخنة والإسماعيلية وتشكيل لجان لتابعة النظافة ومنع مرور عربات الكارو بالشوارع وإنشاء محلات حضارية بديلة للاكشاك العشوائية بمدينة التوفيقية



موجها بتحسين وزيادة معدلات التنفيذ بمشروع تطوير طريق السخنة وطريق الاسماعيلية و سرعة الانتهاء من المرحلة الاولى والبدء في المرحلة الثانية وخلال الاجتماع أكد المحافظ على رؤساء الاحياء و المرور بمنع عربات الكارو من المرور بالطرق الرئيسية و الكورنيش للحفاظ على المظهر الحضارى للمحافظة ، مشددا علي محاسبة كل من يقوم بالقاء المخلفات والنفايات والقمامة و اشار المحافظ بتشكيل لجان للمرور على الاحياء و متابعة النظافة فى الشوارع و تطبيق الغرامات على المخالفين و اشار المحافظ بتشكيل لجان للمرور على الاحياء و متابعة النظافة فى الشوارع و تطبيق الغرامات على المخالفين كما أكد صقر على رؤساء الاحياء و الصحة و التعليم والاقواق و الجمعيات الاهلية بضرورة نشر الوعى بين المواطنين بأهمية التطعيم ضد مرض شلل الاطفال و ذلك من خلال حملة التطعيم و التى ستبدأ فى الفترة من ١١ ديسمبر إلى ١٤ ديسمبر و ذلك بالتوعية من خلال المدارس والمساجد و الكنائس

عقد اللواء أ.ح عبد المجيد صقر محافظ السويس اجتماع المجلس التنفيذي لمحافظة السويس بحضور الدكتور عبد الله رمضان نائب محافظ السويس و الاستاذ خالد سعداوى السكرتير العام للمحافظة واللواء محمد صفار نائب مدير الامن و العميد أحمد موسى المستشار العسكرى للمحافظة والعقيد رامى سعد مدير عام مكتب المحافظكما حضر المجلس التنفيذى كلا من النائب احمد خشانة والنائب سيد عبده والنائب حافظ شوشة أعضاء مجلس الشيوخ ورؤساء الاحياء و مديرى المديرىات و القيادات التنفيذية و الأمنية و المصالح الحكومية و الاتحاد الاقليمى للجمعيات الاهلية و المجالس المتخصصة وأعضاء المجلس التنفيذى للمحافظة. و فى بداية الاجتماع قدم المحافظ الشكر لرجال الشرطة و قيادات مديريةة الأمن بالسويس على ادائهم المتميز و قيامهم بواجبهم الوطنى فى حفظ الامن الامان والاستقرار كما قدم المحافظ الشكر لمدير فرع الهيئة العامة لمحو الامية وتعليم الكبار بالسويس لاخلاصها فى العمل والارتقاء بالاداء.



نشرة معلومات محافظة السويس

محافظة السويس يستقبل رئيس مجلس إدارة المعاهد القومية ويقرر تشكيل لجنة لإنشاء مدرسة قومية



استقبل اللواء أح عبد المجيد صقر محافظ السويس بمكتبه اليوم الاستاذ محمد عبد الهادي القطب رئيس مجلس إدارة المعاهد القومية بحضور الدكتور عبد الله رمضان نائب المحافظ والأستاذ خالد سعداوي السكرتير العام للمحافظة ومسئولي هيئة الأبنية التعليمية وفي اللقاء تم التأكيد علي أهمية إنشاء مدارس قومية بمحافظة السويس لاستيعاب أبناء السويس. قرر المحافظ تشكيل لجنة من السكرتير العام المساعد والمعاهد القومية ومسئولي هيئة الأبنية التعليمية ومديرية التربية والتعليم السويس لاتخاذ كافة الإجراءات وعقد اجتماع لبدء الأعمال لإنشاء مدرسة قومية بمدينة السلام

بناءً على تكليفات محافظ السويس

تقديم التهنئة للإخوة الأقباط بكنيسة الآباء الفرنسيين بالسويس



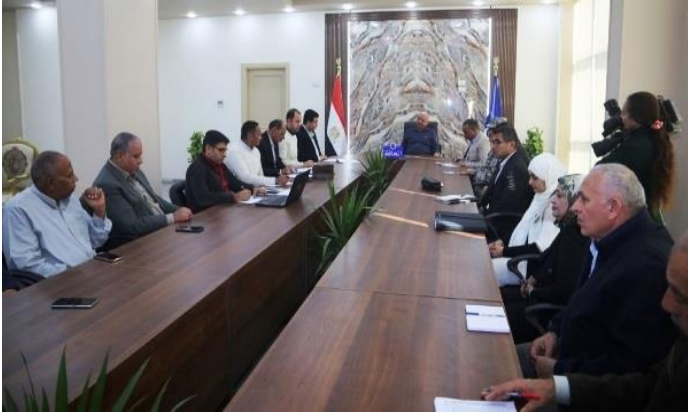
وقدم نائب المحافظ التهنئة للإخوة الأقباط بمناسبة العام الميلادي الجديد ..داعياً المولي عز وجل ان يتم نعمته علي شعب السويس . مؤكداً على الترابط بين المصريين والروح الوطنية التي تمتد لسنوات طويلة ، مشيراً الي ان السلام والمحبة والعزيمة والمصير الواحد هو الذي يربط الشعب المصري .. ومعرباً عن امنيات السيد اللواء أح عبد المجيد صقر محافظ السويس للإخوة الأقباط بقضاء احتفالات عيد ميلاد سعيد في خير وسعادة

بتكليف من اللواء أح عبد المجيد صقر محافظ السويس قام الدكتور عبد الله رمضان نائب المحافظ واللواء وليد نصار ممثلاً عن قائد الجيش الثالث الميداني والدكتور علي عطا نائب رئيس جامعة السويس والقيادات التنفيذية ورؤساء الاحياء ومديري المديرية وممثلي مديرية الاوقاف وممثلاً عن المستشار العسكري لمحافظة السويس بتقديم التهنئة بمناسبة عيد الميلاد.



نشرة معلومات محافظة السويس

بناء على تعليمات اللواء أ.ح. عبد المجيد صقر تكثيف مرور اللجان لتوفير السلع وضبط الاسعار ومحاسبة من يتلاعب بقوت الشعب بالسويس



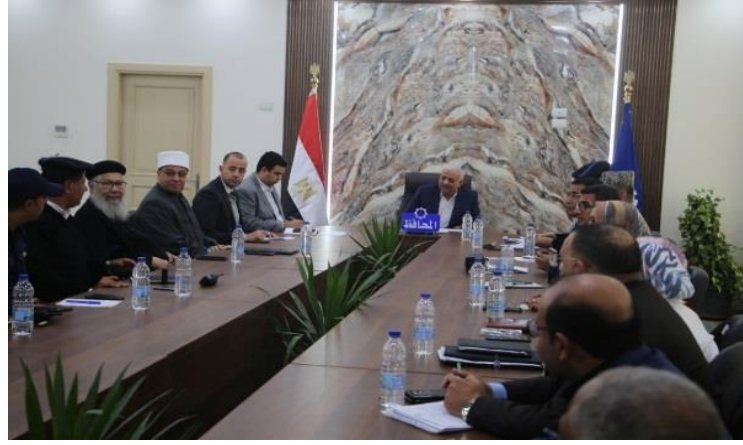
ومحاسبة من يتلاعب بقوت الشعب ويرفع أسعار السلع الغذائية من محتكري السلع من بعض التجار المستغلين وكلف المحافظ مديرية التموين بتوفير الارز بأسعار مناسبة للجميع بالتنسيق مع مجلس ادارة الغرفة التجارية بالضافة لطرح للتجار والمجمعات الاستهلاكية وأكد المحافظ أن الباب مفتوح لمن يرغب في إقامة أي منافذ في مناطق تجمعات السكان بالسويس ، بهدف مواجهة احتكار السلع وتوفيرها بأسعار مخفضة ، مشددا على الطب البيطري والاحياء والشعبة التجارية باستمرار عمل مبادرات لضبط وتوفير السلع ، كذلك كلف بفتح شواذر لبيع اللحوم والسلع بأسعار مخفضة للمواطنين ، و توفير الدواجن والبيض والاسماك والخضروالفاكهة مع العمل على خفض الأسعار وتثبيتها. وأكد صقر على الاهتمام برغيف العيش واغلاق المخابز التي تتلاعب في جودة رغيف الخبز أو الوزن، كما شدد المحافظ على تكثيف الحملات على المحلات للتزام بالبيع بالسعر المحدد لجميع السلع والتأكيد على إغلاق أي محلات تستغل المواطنين وأشار صقر على شعبة البقوليات لتوفير كميات كبيرة من الحبوب في المحال التجارية في الأيام المقبلة وعرض كميات كبيرة عبر منافذ متعددة في جميع أحياء السويس.

شدد اللواء أ.ح. عبد المجيد صقر محافظ السويس علي الغرفة التجارية والتموين ومباحث التموين والأحياء بتكثيف الحملات والتفتيش والمتابعة اليومية للسوق والمحلات والمجمعات للتأكد علي توافر جميع السلع المعروضة ومنع الاحتكار لاي سلعة جاء ذلك خلال اجتماع محافظ السويس بحضور ممثلي الغرفة التجارية ومديري مديريات التموين ورؤساء الأحياء والقيادات التنفيذية والأجهزة المعنية، بحضور الدكتور عبد الله رمضان نائب محافظ السويس، والاستاذ خالد سعداوي السكرتير العام للمحافظة كما حضر اللقاء كلا من العقيد رامي سعد مدير مكتب محافظ السويس والعميد أحمد موسى المستشار العسكري للمحافظة ومحمد رشاد مدير عام التموين ومحمد الملاح رئيس مجلس ادارة الغرفة التجارية بالسويس وفرع جهاز حماية المستهلك ورؤساء الاحياء ومباحث التموين ومديري المواقف ومشروع الاسواق ومشروع المخابز بالمحافظة ورؤساء الشعب الغذائية المختلفة بالغرفة التجارية بالسويس. وفي اللقاء استمع اللواء عبد المجيد صقر من رؤساء الشعب المختلفة بالغرفة التجارية المصرية بالسويس حول دور كل شعبة في توفير السلع ومنع الاستغلال ، مشددا علي انه سيتم اتخاذ إجراءات قانونية شديدة



نشرة معلومات محافظة السويس

محافظة السويس تستعد لإستقبال إحتفالات عيد الميلاد المجيد والسنة الميلادية الجديدة



أكد المحافظ علي مديرية التموين باستمرار حملات تفتيش على الأسواق والمطاعم والمحلات والمخابز والعمل على توفير اللحوم والدواجن بالمجمعات الاستهلاكية وتوفير وضبط الاسعار لجميع السلع الغذائية بالمجمعات والاسواق والمحلات. وأكد المحافظ علي مراجعة اعمال الكهرباء والانارة العامة بجميع دور العبادة بالاضافة الي اعمال المرافق العامة بالمناطق المحيطة بهموأعطى «صقر» توجيهاته باستمرار عمل ومتابعة غرفة العمليات الرئيسية بالمحافظة بالتواصل مع غرف عمليات المديرية الأخرى خلال فترة الاحترافات بعيد الميلاد، مشيراً إلى أهمية متابعة الطرق الرئيسية لمحافظة السويس من خلال إدارة المرور. وكلف المحافظ مديرمرفق الإسعاف بتنفيذ خطة انتشار سيارات الإسعاف على مدار ٢٤ ساعة خلال فترة الاحترافات بعيد الميلاد المجيد والتواجد على الطرق الرئيسية وجوار الكنائس والحدائق العامة والمنزهات. وأكد على وكيل وزارة الصحة برفع درجة الاستعداد بمستشفيات السويس العامة وتوفير الأدوية اللازمة للعلاج داخل هذه المستشفيات العامة كما كلف المحافظ رئيس فرع شركة القناة لمياه الشرب الصرف الصحي بتكثيف اعمال التطهير والصيانة لغرف وخطوط الصرف الصحي ورفع المخلفات اولاً باولاً بالتنسيق مع رؤساء الاحياء

جاء ذلك خلال اجتماع محافظ السويس بحضور الدكتور عبدالله رمضان، نائب المحافظ، والاستاذ خالد سعداوي، السكرتير العام للمحافظة، كما حضر اللواء محمد صفار نائب مدير الامن والعميد أحمد موسى المستشار العسكري للمحافظة والعقيد رامي سعد مدير مكتب المحافظ ورؤساء الأحياء ومديري مديريات الخدمات والصحة والصرف الصحي والكهرباء والغاز الطبيعي والمرور والمرافق والحماية المدنية والمكتب الفني والاسعاف وفريق الطوارئ والتدخل السريع وجهاز الحدائق والتجميل ومشروع الشاليهات والشواطئ ورجال الدين الاسلامي والمسيحي والجهات المعنية. وفي الاجتماع، أكد المحافظ على أن الاحترافات ستكون بشكل منظم ومحدد بالكنائس أثناء احتفالات عيد الميلاد، مشدداً على أهمية الالتزام بتنفيذ الإجراءات المحددة لمديري المرافق العامة ورؤساء الاحياء وقدم المحافظ التهنئة بمناسبة قرب حلول أعياد الميلاد والسنة والميلادية الجديدة وأكد محافظ السويس على جميع الجهات الأمنية والتنفيذية والأحياء رفع درجة الاستعداد لاستقبال عيد الميلاد وتأمين كل الكنائس على مستوى الأحياء والالتزام بتركيب وتشغيل البوابات الإلكترونية على جميع الكنائس والتأكيد على رؤساء الأحياء بمتابعة ومراجعة الكهرباء وخطوط الصرف الصحي مع المديرية المعنية بالمرافق الحيوية ونظافة المنطقة المحيطة بكل كنيسة



نشرة معلومات محافظة السويس

محافظة السويس تستعد لإستقبال إمتحانات نصف العام الدراسي بالتربية والتعليم والمنطقة الأزهرية



أكد المحافظ علي رئيس الإدارة المركزية بالمنطقة الأزهرية بالسويس التنسيق مع رؤساء الأحياء والجهات المعنية لاستقبال امتحانات صفوف النقل علي مستوي المعاهد الأزهرية بالسويس كما شدد صقر على ضرورة متابعة إجراءات التأمين بالتنسيق مع المرور وأقسام الشرطة والحماية المدنية وشرطة المرافق ومرفق الإسعاف والتأكيد علي ضرورة تأمين حجرة الكنترول وتكون مطابقة للمواصفات بأبواب حديد وتوفير أجهزة الأطفاء وتوزيعها بشكل امثل على لجان الامتحانات كما أكد على قطاع الكهرباء بمراجعة الانارة العامة بالشوارع المحيطة بالمدارس ومراجعة الكهرباء داخل المدارس التي ستقام فيها الامتحانات في الفترة المسائية. وكلف المحافظ مدير عام مديرية التربية والتعليم بإنشاء بنك الاسئلة لجميع المراحل التعليمية بالمديرية للشهادات العامة وفرع بالادارات التعليمية لمراحل النقل من أجل سرية وتأمين الاسئلة ومنع تسرب الاسئلة والتأكيد ايضا على سرية أعمال الامتحانات والتصحيح وعدم تداول أي موضوعات تخص الامتحانات على صفحات التواصل الاجتماعي ومنع استخدام التليفون المحمول داخل لجان الامتحانات والتصحيح. وأكد المحافظ علي فرع هيئة الأبنية التعليمية بالسويس والتربية والتعليم بمتابعة العمل وإنجازه لإنشاء المدارس القومية ومدارس النيل ودخولها الخدمة من العام الدراسي القادم لخدمة العملية التعليمية بالسويس

عقد اللواء أح عبد المجيد صقر محافظ السويس اجتماعا لمناقشة قرارات استعدادات محافظة السويس لامتحانات منتصف العام الدراسي ٢٠٢٢/٢٠٢٣ بحضور الدكتور عبد الله رمضان نائب محافظ السويس، واللواء محمد صفار نائب مدير الامن والعميد إيهاب سراج الدين السكرتير العام المساعد للمحافظة كما حضر اللقاء كلا من العميد أحمد موسى المستشار العسكري للمحافظة والعقيد رامى سعد مدير مكتب محافظ السويس والقيادات الامنية وياسر عمارة مدير عام مديرية التربية والتعليم والشيخ مؤمن الهواري رئيس الإدارة المركزية بالمنطقة الأزهرية والمهندس علي الحراني مدير عام هيئة الأبنية التعليمية بالسويس وسلمي الشاعر مستشار المحافظ لشئون التعليم والمكتب الفني ومديري الادارات التعليمية وممثلي التأمين الصحي والصحة والكهرباء وفرع الشركة القابضة بالسويس لمياه الشرب والصرف الصحي أكد صقر على ضرورة الالتزام بأقصى درجات الانضباط للعاملين بالمدارس خلال فترة عقد الامتحانات لجميع المدارس والتنسيق مع مجالس الامناء ووضع حلول للمشكلات التي قد تحدث وأكد ايضا على تنفيذ القرارات والاجراءات وتشكيل لجنة النظام والمراقبة وكل ما يخص الامتحانات وفقاً للقرارات المنظمة مؤكدا علي رؤساء الأحياء بضرورة متابعة أعمال النظافة حول المدارس والتأكد من رفع القمامة وكذلك متابعة رفع الأشغالات وعدم تواجد الباعة الجائلين بجوار المدارس للحفاظ على الطلاب.



نشرة معلومات محافظة السويس

رئيس مجلس الوزراء في زيارة لمحافظة السويس

مدبولي يستهل زيارته لمحافظة السويس بلقاء أعضاء مجلسي النواب والشيوخ بالسويس ويفتح المركز التكنولوجي وهيئة قضايا الدولة

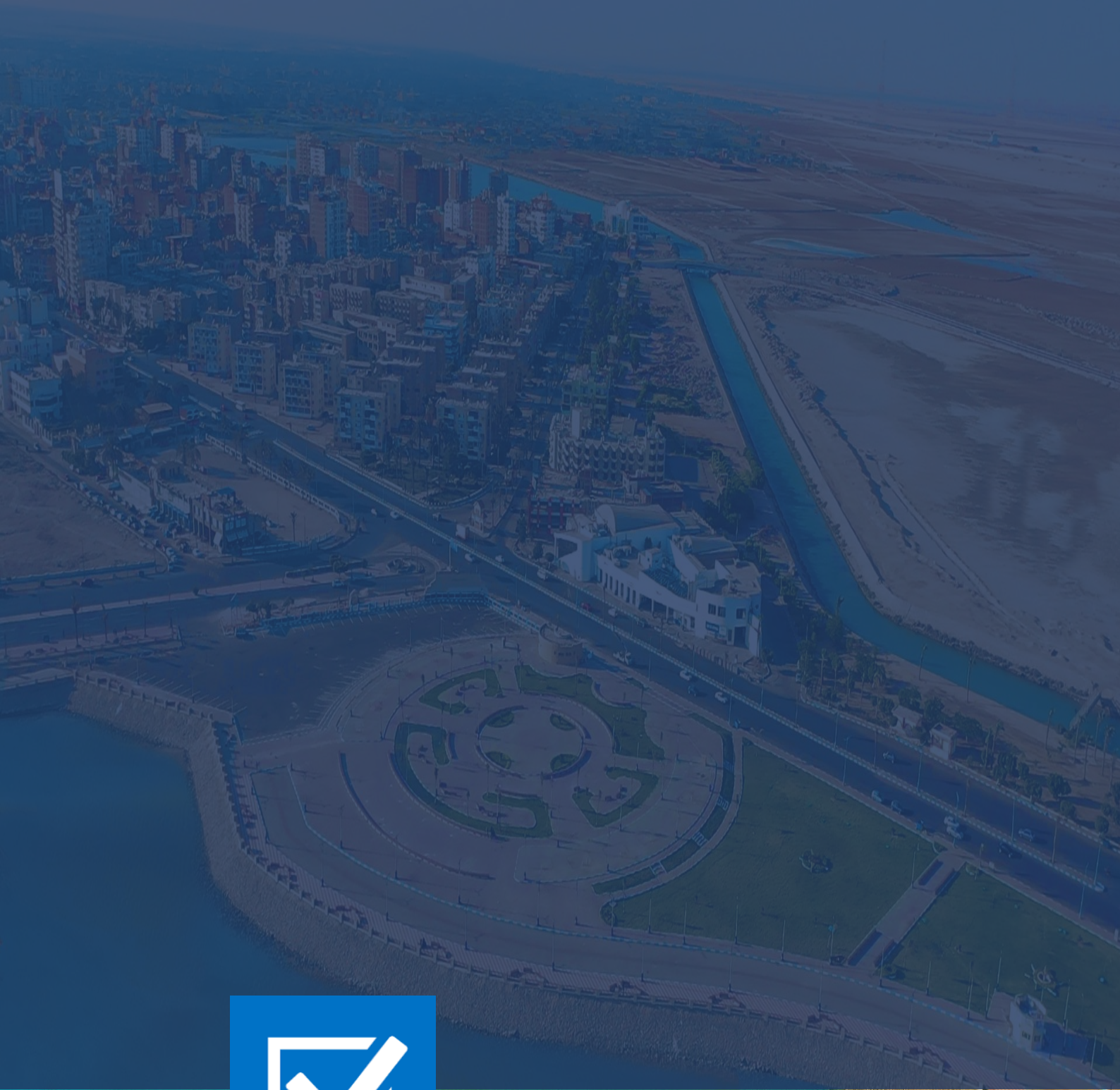
رئيس الوزراء يتفقد مشروعات تطوير العمران القائم وتطوير ترعة السويس ومحطة صرف صحي الزراير بالأربعين والمجمع الطبي للتأمين الصحي الشامل

بدأ الدكتور مصطفى مدبولي، رئيس مجلس الوزراء، صباح اليوم، زيارة موسعة لمحافظة السويس؛ لتفقد عدد من المشروعات التنموية والخدمات لها، ويرافقه خلالها كل من المستشار عمر مروان، وزير العدل، والدكتور خالد عبد الغفار، وزير الصحة والسكان، والدكتور أشرف صبحي، وزير الشباب والرياضة، والدكتور عاصم الجزار، وزير الإسكان والمرافق والمجمعات العمرانية، واللواء هشام آمنة، وزير التنمية المحلية، واللواء عبد المجيد صقر، محافظ السويس، والمستشار محمد بكر، رئيس هيئة قضايا الدولة، والدكتور سيد إسماعيل، نائب وزير الإسكان لشئون البيئة الأساسية، والدكتور عبد الله رمضان، نائب المحافظ، وعدد من القيادات التنفيذية بالمحافظة.



ملحق مع العدد

البقية بالملحق الخاص بنشرة هذا الشهر



إسهامات وإنجازات المركز



إسهامات وإنجازات المركز

أولاً : في مجال التنمية :

- إصدار النشرة الشهرية للمعلومات عن شهر ديسمبر ٢٠٢٢ متضمنة الموضوع الأول بعنوان «الزراعة»، الموضوع الثاني بعنوان «الري والصرف»، الموضوع الثالث بعنوان «السياحة».
- إعداد المؤشرات والتعليقات الجدولية لنشرة شهر ديسمبر .
- القيام بأعمال الاستعارة والرد علي الاستفسارات وتقديم خدمة معلوماتية للمترددين علي المكتبة.
- الرد علي الفاكسات الواردة من مجلس الوزراء ووزارة التخطيط والتنمية المحلية والمكاتب الواردة من الجهات المختلفة.
- إعداد البيانات الخاصة بتراخيص المباني الصادرة من الإدارات الهندسية بالأحياء للمحافظة عن شهر ديسمبر ٢٠٢٢ متضمنة الأتي (رقم الرخصة - تاريخ الرخصة - الموقع - مهندسي المشروع - اسم طالب الرخصة - نوع المبني - عدد طوابق المبني) وذلك بناء علي طلب مركز معلومات مجلس الوزراء .

ثانياً : الاجتماعات – اللقاءات – الندوات:

تم عقد الاجتماع الشهري برئاسة مدير عام مركز المعلومات ودعم اتخاذ القرار والسادة مديري الإدارات بالمركز والسادة مديري مراكز معلومات الأحياء والمديريات لمناقشة سير العمل والمشاكل التي تعوقه وإيجاد الحلول المناسبة لها .

ثالثاً: تقييم نشرات المعلومات:

قامت لجنة تقييم نشرات المعلومات للمستويات بتقييم نشرات المعلومات الواردة من الأحياء .

رابعاً: المتابعة الدعم الفني :

قامت إدارات المركز بالمتابعة الميدانية والدعم الفني لوحدات ومراكز المعلومات للمستويات (مديريات - أحياء) .



قرارات المحافظ



قرارات المحافظ

قرار رقم (١٩١) بتاريخ

٢٠٠٨ / ١١ / ٢٠

محافظ السويس:-

- بعد الاطلاع على قانون نظام الاداره المحليه الصادر بالقانون رقم ٤٣ لسنة ١٩٧٩ وتعديلاته.
- وعلى قانون التعليم الصادر بالقانون رقم ١٢٩ لسنة ١٩٨١ المعدل بالقوانين رقمى ١٥٥ لسنة ٢٠٠٧ و ١٩٨ لسنة ٢٠٠٨.
- وعلى قرار رئيس الجمهوريه رقم ١٢٩ لسنة ٢٠٠٨ بتنظيم الاكاديميه المهنيه للمعامين وتحديد اختصاصاتها.
- وعلى قرار رئيس مجلس الوزراء رقم ٢٨٤٠ لسنة ٢٠٠٧ باصدار اللائحه التنفيذية لليب السابح من قانون التعليم المشار اليه.
- وعلى نتيجته اختبارات المعلمين (يوليو - اغسطس ٢٠٢٢) الخاصه بتطبيق المرحله الثانيه من كادر المعلمين
- وعلى قرار وزير التربيه والتعليم رقم ٣١٨ بتاريخ ١٠ / ١٨ / ٢٠٠٨ بتحديد الوظائف المقابله لوظائف المعلمين المنصوص عليها بقانون التعليم المشار اليه
- وعلى قرار وزير التربيه والتعليم رقم ٢١٢ بتاريخ ٢٠٢٢/١١/٢ بنقل المعلمين والموجهين والاختصاصيين الاجتماعيين والنفسيين وخصائيو الصحافه والاعلام وامناء المكتبات الذين اجتازوا الاختبارات الخاصه وحصلوا على شهاده الصلاحيه الى الوظائف المنصوص عليها فى قانون التعليم المشار اليه، ومنحهم بدل الاعتماد المنصوص عليه فى هذا القانون.

قـرـر

الماده الاولى:

ينقل المعلمون والموجهون والاختصاصيون الاجتماعيون والنفسيون وخصائيو التكنولوجيا وخصائيو الصحافه والاعلام وامناء المكتبات ومن كان يشغل احدى هذه الوظائف وتم الحاقه للعمل فى وظائف الاداره بالمدارس والادارات التعليميه وديوان عام مديريه التربيه والتعليم الميينه اسماؤهم فيما يلى الذين اجتازوا الاختبارات الخاصه بتطبيق المرحله الثانيه من كادر المعلمين وحصلوا على شهاده الصلاحيه الى الوظائف وبالاقدميه الموضحه فيما بعد، ومنحهم بدل الاعتماد المقرر قرين كل وظيفه مع احتفاظهم بصفه شخصيه بالاجور التى يتقاضونها لو تجاوزت نهايه الاجر المقرر للوظائف المنقوليين اليها

الماده الثانيه

يصرف بدل الاعتماد المقرر قانونا اعتبارا من اول الشهر التالى لصدور قرار المحافظ



قرارات المحافظ

محافظه السويس

الشؤون القانونية

٢٠٢٢/٧/٧/٤

قرار رقم (١٨٧) لسنة ٢٠٢٢

محافظ السويس

- بعد الإطلاع على قانون نظام الإدارة المحلية رقم ٤٣ لسنة ١٩٧٩ وتعديلاته ولائحته التنفيذية .
- وعلى قانون البناء رقم ١١٩ لسنة ٢٠٠٨ وتعديلاته ولائحته التنفيذية .
- وعلى قرار محافظ السويس رقم ١٩٣ لسنة ٢٠٢٠ .
- وعلى تعليماتنا في هذا الشأن .
- ومراعاة للصالح العام .

قرار

مادة أولى

إلغاء قرار محافظ السويس رقم ١٩٣ لسنة ٢٠٢٠ فيما تضمنه من إلغاء القرار رقم ٣٠٦ لسنة ٢٠١٤ والخاص باعتماد مشروع تقسيم الأرض الكائنة بحوض المصرف نمرة (٧) ضمن (٢) كدستر بنطاق حي فيصل، وذلك بالنسبة لقطع الأراضي أرقام ١، ٢، ٣، ٤، ٥، ٦، ٧، ٨، ٩، ١٠، ٢٧، ٢٨، ٢٩، ٣٠، ٣١، ٣٢، ٣٣ مع استمرار العمل بالقرار رقم ١٩٣ لسنة ٢٠٢٠ بالنسبة لباقي القطع.

مادة ثانية

ينفذ هذا القرار فور صدوره وعلى الجهات المعنية التنفيذ .

١٤٤٥
١٤
٧
٣٠

التوقيع)

سواء أحم / عبد المجيد أحمد صقر

محافظ السويس



قرارات المحافظ

محافظة السويس

إدارة الشؤون القانونية

٤٤/٧٧٤/٧/٤

قرار رقم (١٨٥) لسنة ٢٠٢٢

محافظ السويس

- بعد الاطلاع على نظام الإدارة المحلية الصادر برقم ٤٣ لسنة ١٩٧٩ والقوانين المعدلة له ولائحته التنفيذية.
- وعلى قانون رقم ١ لسنة ١٩٩٠ بشأن الجمعيات التعاونية والتعليمية ولائحته التنفيذية رقم ٢٤٨ لسنة ٢٠١١.
- وعلى كتاب مكتب رئيس مجلس إدارة الجمعية العامة للمعاهد القومية بوزارة التربية والتعليم رقم ٨٨٦ بتاريخ ٢٩/١١/٢٠٢٢.
- وعلى قرار محافظ السويس رقم ١٢٢ لسنة ٢٠٢٢.
- ومراعاة للصالح العام.

قرر

(مادة أولى)

تشكل لجنة إشرافية عليا برئاسة نائب محافظ السويس كلاً من :

- ١- السيد الأستاذ الدكتور / نائب محافظ السويس
- ٢- السيد الأستاذ / السكرتير العام لمحافظة السويس
- ٣- السيد الأستاذ / محمد عبد الهادي مصطفى القطب - رئيس مجلس إدارة الجمعية العامة للمعاهد القومية بوزارة التربية والتعليم

عضواً

(مادة ثانية)

تختص هذه اللجنة بالإشراف على الإجراءات اللازمة لتنفيذ الغرض من تخصيص قطعة الأرض المخصصة لبناء مدرسة قومية بمحافظة السويس وسرعة السير في إجراءات الترخيص مع مراعاة التوقيتات المقررة لإنشاء المدرسة وفقاً لقرار محافظ السويس رقم ١٢٢ لسنة ٢٠٢٢.

(مادة ثالثة)

ينفذ هذا القرار فور صدوره وعلى المختصين التنفيذ.

التوقيع
لواء أ.ح / عبد المجيد احمد صقر
محافظ السويس



قرارات المحافظ

محافظه السويس

إدارة الشؤون القانونية

قرار رقم (١٨٤) لسنة ٢٠٢٢ - ٢٠٢٢/٧١١/٧/٢

محافظ السويس

- بعد الاطلاع على نظام الإدارة المحلية الصادر برقم ٤٣ لسنة ١٩٧٩ والقوانين المعدلة له ولائحته التنفيذية.
- وعلى قانون رقم ١ لسنة ١٩٩٠ بشأن الجمعيات التعاونية التعليمية ولائحته التنفيذية رقم ٢٤٨ لسنة ٢٠١١.
- وعلى كتاب مكتب رئيس مجلس إدارة الجمعية العامة للمعاهد القومية بوزارة التربية والتعليم رقم ٨٨٦ بتاريخ ٢٩/١١/٢٠٢٢.
- وعلى قرار محافظ السويس رقم ١٢٢ لسنة ٢٠٢٢.
- ومراعاة للصالح العام.

قـرـر

(مادة أولى)

تشكل لجنة مؤقتة من كلاً من :

- ١- السيد الأستاذ / محمد عبد الهادي مصطفى القطب - رئيس مجلس إدارة الجمعية العامة للمعاهد القومية بوزارة التربية والتعليم
- ٢- السيد العميد / السكرتير العام المساعد لمحافظة السويس
- ٣- السيد الأستاذ / مدير مديرية التربية والتعليم بمحافظة السويس
- ٤- السيد المهندس / مدير فرع هيئة الأبنية التعليمية بمحافظة السويس
- ٥- السيد الأستاذ / أحمد إبراهيم محمد طلحة - مدير الشؤون القانونية بالمعاهد القومية
- ٦- السيد الأستاذ / يسري سيد سيد نصار - مدير الشؤون المالية بالمعاهد القومية
- ٧- السيد المهندس / مدير إدارة التخطيط العمراني بمحافظة السويس
- ٨- السيد المهندس / مدير المكتب الفني بمحافظة السويس
- ٩- السيدة المهندسة / رئيس حي فيصل

(مادة ثانية)

تختص هذه اللجنة باتخاذ الإجراءات اللازمة لتنفيذ الغرض من تخصيص قطعة الأرض المخصصة لبناء مدرسة قومية بمحافظة السويس والسير في إجراءات الترخيص مع مراعاة التوقيتات المقررة لإنشاء المدرسة وفقاً لقرار محافظ السويس رقم ١٢٢ لسنة ٢٠٢٢ ، علي أن تعقد اللجنة أول إجتماعاتها في أقرب وقت ممكن.

(مادة ثالثة)

ينفذ هذا القرار فور صدوره وعلى المختصين التنفيذ.

التوقيع)

لسواء أ ح / عبداً الجيد احمد صقر

محافظ السويس



قرارات المحافظ

محافظة السويس

الشئون القانونية

قرار رقم (١٧٩) لسنة ٢٠٢٢

٢٢٢/١٧٩/١/٢

محافظ السويس

- بعد الإطلاع على نظام الإدارة المحليه الصادر بالقانون رقم ٤٣ لسنة ١٩٧٩ والقوانين المعدله له ولائحته التنفيذية.
- وعلى قانون الخدمة المدنيه الجديد برقم ٨١ لسنة ٢٠١٦ ولائحته التنفيذية .
- وعلى الكتاب الدورى لوزارة التنمية المحليه رقم (٢٠٣) لسنة ٢٠٢٢ للسادة المحافظين والمتضمن توصيات هيئة الرقابة الادارية بخصوص مراجعة الضوابط الخاصه بالاراضى المتبرع بها لانشاء وحدات خدمية للدولة .

قرر

(مادة أولى)

***تشكل لجنة برئاسة السيد السكرتير العام وعضويه كل من :-

- ١ . السيد /السكرتير العام المساعد
 - ٢ . رؤساء الاحياء الخمسة كل فى نطاقه
 - ٣ . السيد / مدير عام الشئون المالية والاداريه بالديوان العام
 - ٤ . مدير ادارة الشئون القانونيه بالديوان العام
 - ٥ . مدير عام التخطيط والمتابعة بالديوان العام
 - ٦ . مدير ادارة الاملاك الاميريبة بالديوان العام
 - ٧ . مدير إدارة التخطيط العمرانى بالديوان العام
 - ٨ . مدير المكتب الفنى ومركز المعلومات
- واللجنة أن تستعين بمن تراه لازما لاداء عملها .

(مادة ثانية)

- * تختص هذه اللجنة بمراجعة الضوابط الخاصه بالاراضى المتبرع بها لانشاء وحدات خدمية للدولة ، وإعداد قائمة بالمشروعات المزمع تنفيذها بالمحافظة خلال خمس سنوات لارسالها الى وزارة التنمية المحلية فى ضوء أحكام الكتاب الدورى لوزارة التنمية المحلية رقم ٢٠٣ لسنة ٢٠٢٢ .

(مادة ثالثة)

- ينفذ هذا القرار فور صدوره،، وعلى الجهات المعنية سرعة التنفيذ .

التوقيع)
لسواء ا ح / عبدالمجيد احمد صقر
محافظ السويس



قرارات المحافظ

محافظه السويس

الشئون القانونية

٢٠٢٢/١٧٨/٢٢٢

١٧٨
قرار رقم () لسنة ٢٠٢٢

محافظ السويس

- بعد الاطلاع على نظام الإدارة المحلية الصادر بالقانون رقم ٤٣ لسنة ١٩٧٩ وتعديلاته ولائحته التنفيذية .
- وعلى قانون الخدمه المدنيه رقم ٨١ لسنة ٢٠١٦ ولائحته التنفيذية .
- وعلى قانون البناء رقم ١١٩ لسنة ٢٠٠٨ وتعديلاته ولائحته التنفيذية .
- وعلى القانون رقم ١٧ لسنة ٢٠١٩ فى شان التصالح فى بعض مخالفات البناء
- وعلى قرار رئيس مجلس الوزراء رقم ١٦٣١ لسنة ٢٠١٩ باصدار اللائحة التنفيذية للقانون رقم ١٧ لسنة ٢٠١٩ .
- وعلى القرار رقم ٢٦١ لسنة ٢٠١٩
- وعلى القرار رقم ١٥٤ لسنة ٢٠٢٠
- وعلى كتاب نقابة المهندسين والمتضمن اسماء المرشحين للعمل باللجنة الفنية للتصالح
- وعلى مذكرة ادارة التخطيط والتنمية العمرانية والخاصة بطلب تعديل قرار اللجنة الفنية للتصالح
- وعلى تعليماتنا فى هذا الشأن .

ق ر ر

(مادة أولى)

**** تشكل اللجنة الفنية على النحو التالى:**

• اللجنة الفنية للتصالح لملفات حى الجنائين

- | | | |
|-------|--------------------------|---|
| رئيسا | عن نقابة المهندسين | ١. م استشارى/ عبد المنعم على محمد حسن ابو ستة |
| عضواً | عن نقابة المهندسين | ٢. م / وليد حسين محمد حسين الخشنى |
| عضواً | عن نقابة المهندسين | ٣. م / كريم حسين محمد حسين الخشنى |
| عضواً | عن نقابة المهندسين | ٤. م / باسم عبد الحميد عطا بغدادى |
| عضواً | عن نقابة المهندسين | ٥. م / محمد مصطفى محمد السيد |
| عضواً | عن نقابة المهندسين | ٦. م / محمد عبدالرحيم وزيرى |
| عضواً | عن ادارة الحماية المدنية | ٧. المقدم / محمد فاروق |

• اللجنة الفنية للتصالح لملفات حى فيصل

- | | | |
|-------|--------------------------|---------------------------------------|
| رئيسا | عن نقابة المهندسين | ١. م استشارى/ رضا محمد السيد المنشاوى |
| عضواً | عن نقابة المهندسين | ٢. م / اشرف فكرى عبدالمجيد احمد |
| عضواً | عن نقابة المهندسين | ٣. م / الهام مصطفى محمد |
| عضواً | عن نقابة المهندسين | ٤. م / غادة عبدالمنعم السيد |
| عضواً | عن ادارة الحماية المدنية | ٥. نقيب / رومانى عاطف |



قرارات المحافظ

• اللجنة الفنية للتصالح لمفاتيح حي عتاقة

- | | | |
|--------|--------------------------|--|
| رئيساً | عن نقابة المهندسين | ١. م. استشاري/ رضا محمد السيد المنشاوي |
| عضواً | عن نقابة المهندسين | ٢. م / الهام مصطفى محمد |
| عضواً | عن نقابة المهندسين | ٣. م / سامح ربيع يوسف |
| عضواً | عن نقابة المهندسين | ٤. م / محمد نصر ابراهيم السيد |
| عضواً | عن نقابة المهندسين | ٥. م / احمد محمد عبدالعزيز عيسى |
| عضواً | عن ادارة الحماية المدنية | ٦. نقيب / روماني عاطف |

• اللجنة الفنية للتصالح لمفاتيح حي السويس

- | | | |
|--------|--------------------------|---|
| رئيساً | عن نقابة المهندسين | ١. م استشاري/ محمد سيد احمد محمد احمد الدماصي |
| عضواً | عن نقابة المهندسين | ٢. م / منار ابراهيم محمد |
| عضواً | عن نقابة المهندسين | ٣. م / دارين احمد محمود امين |
| عضواً | عن نقابة المهندسين | ٤. م / كريم محمد عبدالسميع شندی |
| عضواً | عن ادارة الحماية المدنية | ٥. نقيب / محمود السيد |

• اللجنة الفنية للتصالح لمفاتيح حي الأربعين

- | | | |
|--------|--------------------------|---|
| رئيساً | عن نقابة المهندسين | ١. م استشاري/ محمد سيد احمد محمد احمد الدماصي |
| عضواً | عن نقابة المهندسين | ٢. م / مجدى لطفى حسين عبدالخالق |
| عضواً | عن نقابة المهندسين | ٣. م / شيماء السيد حسنى رشود |
| عضواً | عن نقابة المهندسين | ٤. م / حنان محمد الخليلى |
| عضواً | عن نقابة المهندسين | ٥. م / طارق اسماعيل محمد |
| عضواً | عن ادارة الحماية المدنية | ٦. نقيب / محمود السيد |

• وللجان المذكورة ان تستعين بمن تراه لازماً لاداء عملها

- على ان يكون مقر انعقاد اللجان ادارة التخطيط والتنمية العمرانية بديوان عام محافظة السويس .

(الاختصاص)

** تختص هذه اللجنة بالاتي :

** دراسة وفحص ملف طالب التصالح وتقنين الوضع واجراء المعاينة اللازمة واستيفاء المستندات من مقدم الطلب وذلك وفقاً لاحكام القانون رقم ١٧ لسنة ٢٠١٩ ولائحته التنفيذية الصادرة بقرار رئيس مجلس الوزراء رقم ١٦٣١ لسنة ٢٠١٩

(مصادرة ثانية)

** ينفذ هذا القرار فور صدوره ،، وعلى الجهات المعنية التنفيذ ،، ويلغى كل ما يخالف ذلك .

التوقيع)

لواء أ.ح / عبد المجيد احمد صقر

محافظ السويس



قرارات المحافظ

محافظة السويس

قرار رقم (٩٠) لسنة ٢٠٢٢

محافظ السويس

- بعد الاطلاع على قانون نظام الإدارة المحلية الصادر برقم ٤٣ لسنة ١٩٧٩ والقوانين المعدلة له ولائحته التنفيذية.
- وعلى قانون الخدمة المدنية الصادر بالقانون رقم ٨١ لسنة ٢٠١٦ ولائحته التنفيذية.
- وعلى تعليماتنا.
- ولصالح العمل.

قرر

(مادة أولى)

تنشأ وحدة لمتابعة المشروعات التي تتم علي أرض محافظة السويس تحت الإشراف المباشر للسيد الوزير المحافظ وعضوية كلاً من :


- | | |
|-------|--|
| عضواً | ١- السيد الأستاذ الدكتور / نائب السيد الوزير المحافظ |
| عضواً | ٢- السيد الأستاذ / السكرتير العام |
| عضواً | ٣- السيد العميد / السكرتير العام المساعد |
| عضواً | ٤- مدير عام الشؤون المالية والإدارية |
| عضواً | ٥- مدير عام الإدارة الإستراتيجية |
| عضواً | ٦- مدير الشؤون القانونية |
| عضواً | ٧- مدير مركز تكنولوجيا المعلومات |
| عضواً | ٨- مدير إدارة التخطيط العمراني |
| عضواً | ٩- مدير إدارة الأملاك |

(مادة ثانية)

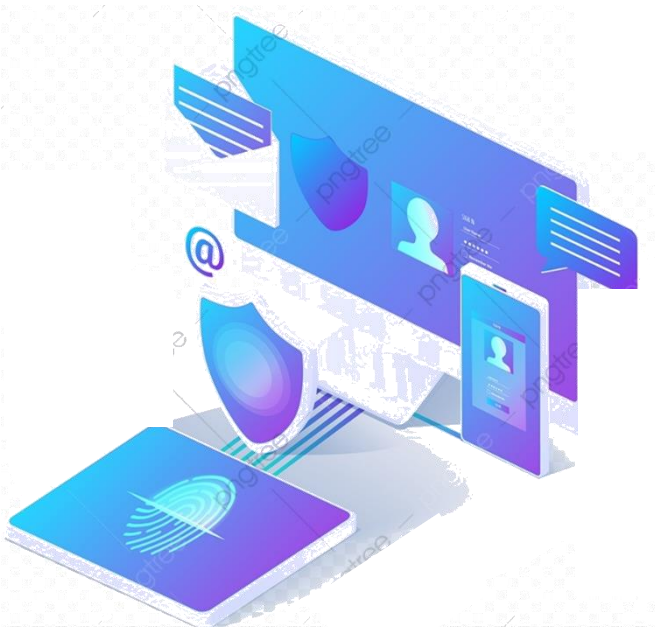
تختص هذه الوحدة بمتابعة المشروعات التي تتم علي أرض السويس وتعدّد الوحدة إجتماعاتها بشكل دوري وتعرض نتائج الإجتماعات علي السيد الوزير المحافظ.

(مادة ثالثة)

ينفذ هذا القرار فور صدوره وعلي المختصين التنفيذ.


التوقيع
لواء أ ح / عبدالمجيد احمد صقر
محافظ السويس

أدارة وسائل التواصل الاجتماعي



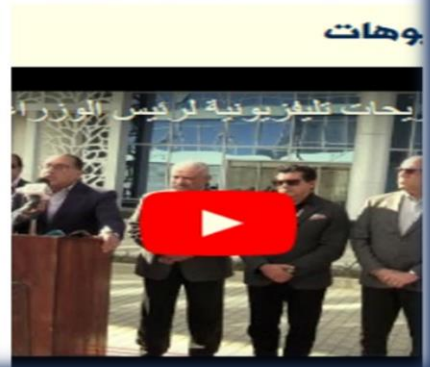


في ظل التحول الرقمي

وسائل التواصل الاجتماعي وأثرها على الفعالية التنظيمية للمؤسسات العامة (٣)

ومن ضمن الخدمات التي تقدمها البوابات هي:
نبذة عن المحافظة
الركن الخاص بالاستثمار
الركن الاعلامي
السياحة
الخدمات
اهم الروابط:
(وظائف - المناقصات - بوابة الشكاوى -
السجل المدني - المرور)

في ظل التكنولوجيا الحالية، توفر البوابة الإلكترونية الديناميكية والتي تمتاز بالحيوية مما يمكن حتى لأصغر الأعمال أن تنجز بسهولة بما يضمن زيادة رضا المستخدمين. مع التكنولوجيات الحالية، يمكن الوصول للخدمات على شبكة الإنترنت في أقل وقت وبتكلفة أقل أهمية البوابة تقوم البوابات بتقديم الأخبار والخدمات التي تهتم مستخدميها في موقع واحد، للتسهيل على المستخدمين عناء البحث وهدر الوقت، مما يشجعهم على الزيارات الدائمة للبوابة،





You tube

اليوتيوب

مع زيادة شعبية اليوتيوب اهتمت المؤسسات الحكومية المختلفة استخدامها كمستودع للملفات الفيلمية: نظرا للإكانات الكبيرة التي تميز اليوتيوب من القدرة على حفظ مساحات غير متناهية من الملفات الفيلمية، تم توظيف اليوتيوب كمستودع للملفات الفيديو والخاصة باحداث وفعاليات المحافظة

اليوتيوب إحدى شبكات التواصل الاجتماعي مخصصة للتواصل من خالل ملفات الفيديو حيث يتم من خالل شبكة اليوتيوب وتقنياتها المتطورة تمكين المستخدمين من التواصل بالملفات المصورة بالفيديو للتعرف على أحدث الاخبار المتعلقة بالمحافظة والتناقص وتبادل آراء حول تلك الملفات. و هي وسيلة عالمية:

أحدث الفيديوهات





نشاط التوثيق والمكتبة

الثورة الصناعية وآثارها الاجتماعية والقانونية	أسم الكتاب:
د. احمد حسن البرعى	المؤلف:
الفتوحات الاستعمارية - الاختراعات الفنية والصناعية- التطور فى الصناعة - تطور طرق ووسائل النقل - تقسيم المجتمع لطبقات .	المحتويات
	المجلة
صوت الاربعين - السويس بلدى - حى السويس - حى الاربعين - حى فيصل - حى عتاقة - صوت القناة - ابناء السويس - اخبار السويس - الوعى - السوايسة - البداية المصرية - الفرسان - راي الشباب السوايسة .	المحلية

البث الإنتقائى

م	الموضوعات التى تم بثها	مصدر البيان	الجهة التى تم البث إليها	التاريخ
١	وكيل صحة السويس: متابعة يومية لحملة التطعيم ضد شلل الأطفال	الاهرام	مديرية الصحة	١٢-١٢-٢٠٢٢
٢	التموين: لدينا ٤٠٠ ألف طن أرز فائض ولا تهاون فى قوت الشعب	اليوم السابع	مديرية التموين والتجارة	١٣-١٢-٢٠٢٢
٣	الزراعة: الإفراج عن ١٤٥ ألف طن أعلاف بـ ٧٠ مليون دولار	اخبار اليوم	مديرية الزراعة	١٨-١٢-٢٠٢٢
٤	دراسة دولية: مصر ستصبح أكبر منتج للهيدروجين الأخضر في أفريقيا بـ ٢٠ مليون طن سنويا	الاهرام	مكتب الاستثمار	٢٧-١٢-٢٠٢٢
٥	الزراعة في كل مصر.. تعرف على أنشطة وجهود مديريات الزراعة والطب البيطري خلال اسبوع	الاهرام	مديرية الزراعة - مديرية الطب البيطري	٢٧-١٢-٢٠٢٢





إستمارة البيانات البليوجرافية

رؤى مستقبلية	عنوان الكتاب
٤٦١	عدد الصفحات
ميتشيو كاكو	المؤلف
٦٠٧	التصنيف
الكويت	المطبعة

نبذة مختصرة عن محتويات الكتاب

لقد كان للعلم والثقافة أثر بارز في حياة الإنسان وتطوره على مر العصور، وتدل التجربة على تقدم الأمم التي أعتمدت على العلم في بناء حضارتها، وتخلف تلك التي لم تدرك أهميته، ولقد شهد القرن العشرون تراكماً علمياً ضخماً شمل كل مناحي الحياة، فإلى أين يقودنا العلم في القرن الواحد والعشرين؟ يتناول هذا الكتاب موضوع العلم في القرن الواحد والعشرين وقد قابل مؤلفه ميتشيو كاكو، وهو أحد مؤسسي نظرية الأوتار الفائقة في الفيزياء، وحائز جائزة نوبل أكثر من ١٥٠ عالماً على مدى عشر سنوات وبناء على أرائهم وتجاربهم وبحوثهم استقرأ الاتجاهات التي سيسير عليها العلم في القرن الواحد والعشرين، ويعتمد الكاتب في تحليله على تقسيم التقدم العلمي إلى ثلاث ثورات وهي: الثورة المعلوماتية والثورة البيوجزيئية وثورة الكم، ومع ذلك فهو يشير في أكثر من موضوع إلى أنتهاء عصر التخصص الضيق والأختزال في العلم، وبداية مرحلة جديدة تتصف بالتعاون المثمر بين المجالات المختلفة وتلاحق الثورات الثلاث.

لقد كتب هذا الكتاب بلغة واضحة بسيطة وتناول كثيراً من النظريات المعقدة بطريق شائقة ويضرب أمثلة محسوسة وهو يقدم للقارئ المثقف مادة مشوقة تفتح عينيه على الاحتمالات الهائلة للعلم في المستقبل وتطلعة على مايجري حالياً في المختبرات ومراكز البحوث العلمية العديدة المنتشرة في العالم.

محافظ السويس: زيارة رئيس الوزراء مثمرة و ٣٠٠ مليون جنيه لاستكمال مشروعات التطوير



وقال اللواء عبد المجيد صقر محافظ السويس: إن زيارة رئيس مجلس الوزراء الدكتور مصطفى مدبولي ووزراء العدل، والصحة والسكان، والشباب والرياضة، والإسكان والمرافق والمجتمعات العمرانية، والتنمية المحلية، مثمرة وسوف يتم ضخ ٣٠٠ مليون جنيه لاستكمال مشروعات التطوير بالمحافظة. أشار محافظ السويس في تصريحات له

القاهرة ٢٤، أن رئيس مجلس الوزراء أشاد بحجم الأعمال المنفذة في المشروعات التي تتم بالسويس، ومن أبرزها مشروع المجمع الطبي وتبطين الترع. وأضاف محافظ السويس أن من أبرز مكاسب زيارة رئيس مجلس الوزراء هو إدراج القطاع الريفي في المبادرة الرئاسية حياة كريمة لتنميته والانتهاه سريعاً من تطوير القرى الريفية ومدّها بالخدمات المختلفة والمشروعات التنموية. وقال اللواء عبد المجيد صقر: إن الدكتور مصطفى مدبولي وجّه بسرعة الانتهاء من تطوير طريق السويس - العين السخنة بطول ٦٠ كيلو باعتباره طريقاً محورياً يربط ما بين القاهرة والعاصمة الإدارية والسويس حتى محافظة البحر الأحمر، ويخدم المنطقة الاقتصادية لقناة السويس وموانئ السخنة والأدبية والقرى السياحية. وأشار المحافظ إلى أن الطريق سيصبح ٦ حارات مرورية لكل اتجاه، منها ٣ حارات للسيارات الصغيرة،

٣ حارات للشاحنات، مع تنفيذ ٣ كباري لتفادي المزلقانات، و١٠ أنفاق. تقدّم الدكتور مصطفى مدبولي، رئيس مجلس الوزراء، ومرافقوه، أعمال تطوير طريق السويس - العين السخنة، بمنطقة عتاقة في ختام زيارته إلى محافظة السويس. وأكد رئيس الوزراء على أهمية هذا المشروع باعتبار الطريق محوراً مهماً يربط بين العديد من مناطق التنمية، على رأسها الموانئ والمنطقة الاقتصادية لقناة السويس. واستمع مدبولي إلى شرح من اللواء حسام الدين مصطفى، رئيس الهيئة العامة للطرق والكباري، الذي أوضح أن المشروع يتم بطول ٦٠ كم، ويستهدف تحسين مستوى الخدمة والأمان على الطريق بزيادة عرض الطريق وحرارته، وفصل مسار الشاحنات عن السيارات الصغيرة، وتنفيذ أعمال صناعية أعلى مزلقانات السكة الحديد. وأضاف رئيس الهيئة أن المشروع يستهدف زيادة كفاءة الربط بين موانئ العين السخنة، والأدبية، والمنطقة الاقتصادية لقناة السويس، بإضافة ساعات مرورية جديدة، كما يتكامل المشروع مع مخطط القطار السريع المكهرب، وكذا التكامل مع مخطط مدينة السويس الجديدة بمراحلها المختلفة، ورفع كفاءة الربط بين مدينة السويس ومدينة السويس الجديدة.

موضوع النشرة



مع القانون

قانون تسجيل العقارات الجديد

القانون ١٢ لسنة ٢٠٢٢ بإصدار قانون إنشاء وتنظيم المجلس الصحي المصري



وتؤول إليه جميع حقوق الهيئة والعقارات المملوكة لها وأموالها وحساباتها المصرفية . ويُنقل العاملون بالهيئة المصرية للتدريب الإلزامي للأطباء إلى المجلس الصحي المصري بذات مستوياتهم الوظيفية، وأجورهم، وبدلاتهم، وإجازاتهم، ومزاياهم النقدية والعينية، بما لا يؤثر علي ما يستحقونه مستقبلاً من علاوات أو مزايا ، وتستمر معاملة هؤلاء العاملين بجميع الأنظمة والقواعد التي تنظم شئونهم الوظيفية لحين صدور لوائح أنظمة العاملين بالمجلس الصحي المصري وفقاً لأحكام القانون المرافق. ويستمر أعضاء مجلس إدارة الهيئة المصرية للتدريب الإلزامي للأطباء واللجنة العليا للتخصصات الطبية بتشكيلهما الحالي في أداء عملهما لتسيير شئونهما ، لحين تشكيل أول مجلس إدارة للمجلس الصحي المصري.

يُعمل بأحكام القانون المرافق في شأن إنشاء وتنظيم المجلس الصحي المصري. وتسري أحكامه علي جميع خريجي كليات القطاع الصحي وهي كليات الطب البشري، والأسنان، والصيدلة، والعلاج الطبيعي، والتمريض، والطب البيطري، وغيرها من التخصصات الصحية الأخرى التي يصدر بها قرار من رئيس مجلس الوزراء ، كما تسري أحكامه علي خريجي كلية طب القوات المسلحة ، والأكاديمية الطبية العسكرية بالقوات المسلحة ، وكليات القطاع الصحي بجامعة الأزهر. يحل المجلس الصحي المصري المنشأ وفق أحكام القانون المرافق ، محل اللجنة العليا للتخصصات الطبية المنشأة بقرار رئيس مجلس الوزراء رقم ٣ لسنة ١٩٩٨ ، وكذا محل الهيئة المصرية للتدريب الإلزامي للأطباء المنشأة بقرار رئيس مجلس الوزراء رقم ٢١٠ لسنة ٢٠١٦ ، ويتحمل بجميع التزاماتهما ،



الإحصاء



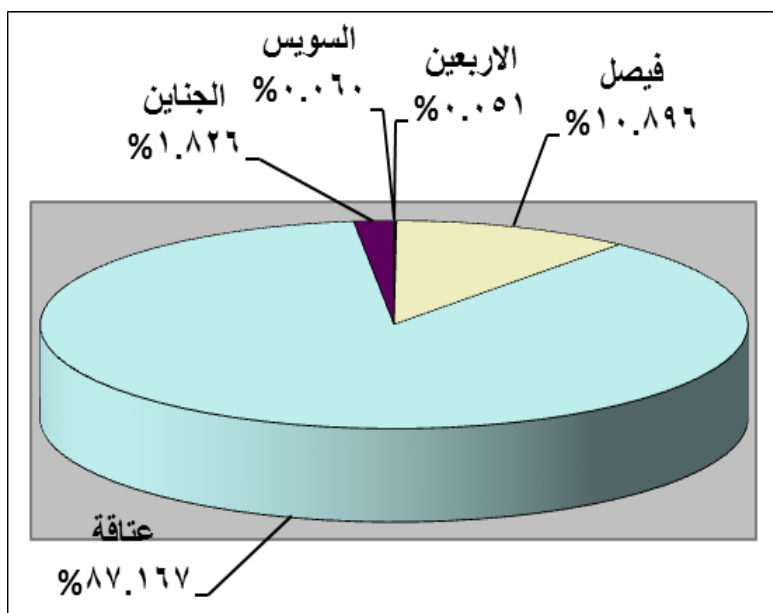
الموضوع الأول : الزراعة الأراضي / الإنتاج النباتي

١- إجمالي المساحات بالأحياء عن عام ٢٠٢١:

المساحة المأهولة كم مربع							المساحة الكلية كم ^٢	الحي	م
إجمالي المساحة المأهولة	أرض زراعية		برك ومستنقعات وأراضي بور	منافع وجبانات	سكن ومتناثرات	خارج الزمام			
	داخل الزمام	خارج الزمام							
٥,٤٣	٠	٠	١,٧٦	٠,٢٦	٣,٤١	٥,٤٣	السويس	١	
٤,٥٦	٠	٠	٠,٠٤	٠,١٣	٤,٣٩	٤,٥٦	الأربعين	٢	
٩٥٥,٦٨	٠	٠	٩٥٢,٧٠	٠,٦٠	٢,٣٨	٩٨٠,٨٨	فيصل	٣	
٧٨٤٦,٩٨	٠	٠	٧٨٤٣,٢٠	٠,٤٠	٣,٣٨	٧٨٤٧	عتاقة	٤	
٤٣٧٩٠,٥	١١,٠٤٦	١٨٣١٩,١٨	١٠١,٢٠	٦,١٧	٣,١٢	١٦٤,٣٦	الجنابين	٥	
٥٢٦٠٣,١٥	١١,٠٤٦	١٨٣١٩,١٨	٨٨٩٨,٩	٧,٥٦	١٦,٦٨	٩٠٠٢,٢٣	إجمالي المحافظة		

تاريخ البيان : ٢٠٢٢ / ١٢ / ١٤

مصدر البيان : مديرية الزراعة.



التعليق:

- بلغ المساحة الكلية لمحافظة السويس ٩٠٠٢,٢١ كيلومتر مربع نسبة المساحة المأهولة ١,١% من المساحة الكلية بمحافظة السويس .
- تمثل الأحياء السويس والأربعين والجنابين حوالي ٢% من المساحة الكلية للمحافظة بينما يمثل حي فيصل ١١% أما حي عتاقة الذي يعتبر أكبر الأحياء بالمحافظة يمثل ٨٧% من إجمالي المساحة الكلية.



٢- بيان مساحة الأراضي المنزرعة والمستصلحة في المحافظة (بالفدان) الإحصاء

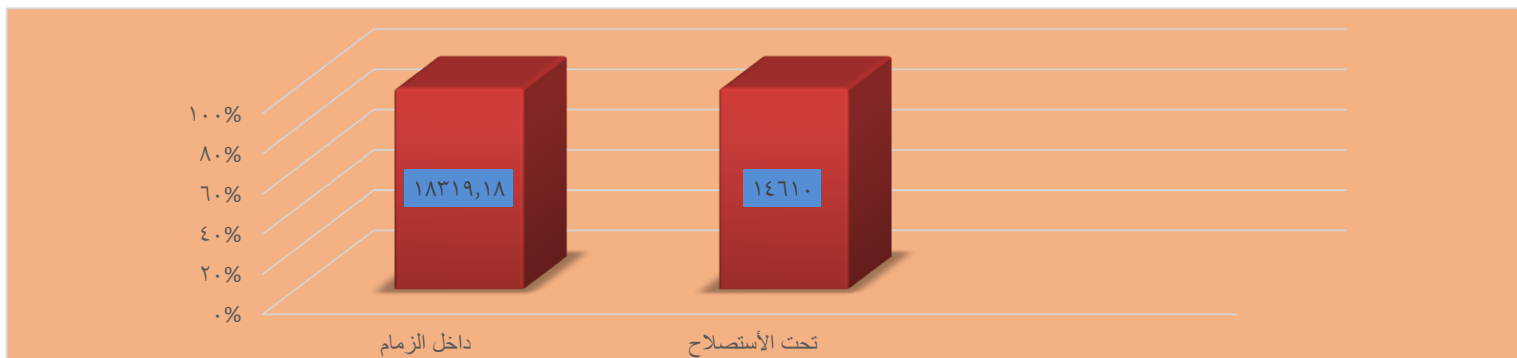
م	الحي	أراضي منزرعة		أراضي تم إستصلاحها	أراضي تحت الإستصلاح	أراضي تم إستقطاعها من الأراضي الزراعية	أسلوب الري			
		داخل الزمام	خارج الزمام				غمر	تنقيط	رش	
١	السويس	٠	٠	٠	٠	٠	٠	٠	٠	٠
٢	الأربعين	٠	٠	٠	٠	٠	٠	٠	٠	٠
٣	فيصل	٠	٠	١٤٦١٠	٠	٠	٧	٧	٠	٠
٤	عتاقة	٠	٠	٠	٠	٠	٠	٠	٠	٠
٥	الجنين	٠	١٨٣١٩,١٨,٣	٠	١٤٦١٠	٠	٧	٠	٠	٥٠٨,١٢ محورى
	إجمالي المحافظة	٠	١٨٣١٩,١٨,٣	١٤٦١٠	١٤٦١٠	٠	٠	٠	٠	٠

تاريخ البيان : ٢٠٢٢ / ١٢ / ١٤

مصدر البيان : مديرية الزراعة.

التعليق:

- بلغت مساحة الأراضي المنزرعة داخل الزمام (١٨٣١٩,١٨,٣ فدان)
- بلغت مساحة أراضي تم إستصلاحها (١٤٦١٠ فدان)





الأحصاء

٣- بيان ملكية زمام الأراضي تحت الإستزراع (بالفدان) في مراكز المحافظة:

م	الحي	مساحة الأراضي تحت الإستزراع	شركة قطاع أعمال	شركة قطاع خاص	شركات إستثمارية	أراضي شباب الخريجين	وضع يد في طريق الملكية	آخرين
١	السويس	٠	٠	٠	٠	٠	٠	٠
٢	الأربعين	٠	٠	٠	٠	٠	٠	٠
٣	فيصل	٩٤٠٨	٠	٠	٠	٠	٠	٠
٤	عتاقة	٠	٠	٠	٠	٠	٠	٠
٥	الجنابن- شرق القناة	٠	٠	٠	٣٤١٨	٠	٠	٠
	إجمالي المحافظة	٩٤٠٨	٠	٠	٣٤١٨	٠	٠	٠

تاريخ البيان : ٢٠٢٢ / ١٢ / ١٤

مصدر البيان : مديرية الزراعة.

٤- بيان المساحة المحصولية بالأحياء :

م	الحي	عام ٢٠٢٠
١	المراقبة	١٤٦٢٠,١٨
٢	الجنابن / ائتمان	٢٥٨٩٩,١٣
٣	الجنابن ارض خارج الزمام	١٤٢٧٨
	اجمالي المحافظة	٥٤٧٩٨,٧

تاريخ البيان : ٢٠٢٢ / ١٢ / ١٤

مصدر البيان : مديرية الزراعة.



الإحصاء

٥- بيان إنتاجية المحاصيل الرئيسية على مستوى المحافظة :

شعير بالأردب			الذرة بالأردب			قمح بالأردب			م	الحي
متوسط الإنتاجية	الإنتاج	المساحة بالقدان	متوسط الإنتاجية	الإنتاج	المساحة بالقدان	متوسط الإنتاجية	الإنتاج	المساحة بالقدان		
١٢	٦٥٥١	٥٤٥,٢٢	١٧,٥	٧٢٢٥٩	٤١٠٧,١٦	١٧	٩٧٦٧٧	٥٥٩٩,٣	إجمالي المحافظة	

تاريخ البيان : ٢٠٢٢ / ١٢ / ١٤

مصدر البيان : مديرية الزراعة.

٧- بيان إنتاجية الخضروات الرئيسية على مستوى المحافظة

طماطم بالطن			فاصوليا بالطن			بصل بالطن			م	الحي
متوسط الإنتاجية	الإنتاج	المساحة بالقدان	متوسط الإنتاجية	الإنتاج	المساحة بالقدان	متوسط الإنتاجية	الإنتاج	المساحة بالقدان		
١٧	١٥٤٤٣	١٩١١٥	٤	٣٠	٧٠١٢	١٥	٥٥٠.٨	٣٦٨	١	فصل خارج الزمام
١٣	٩٠٤٤	٦٨٦,٢٢	٧	٣٥	٥	٤	٢٠٠	٥٠	٢	الجنابن
٣٠	٢٤٤٨٧	١٩٨٠١,٢٢	١١	٦٥	٧٠١٧	١٩	٥٧٠.٨	٤١٨	إجمالي المحافظة	

تاريخ البيان : ٢٠٢٢ / ١٢ / ١٤

مصدر البيان : مديرية الزراعة.



الأحصاء

٨- بيان إنتاجية الفواكه الرئيسية على مستوى المحافظة :

م	الحي	برتقال بالطن			مانجو بالطن			بلح بالطن			عنب بالطن		
		بالتقديرات	الإنتاج	متوسط الإنتاجية	بالتقديرات	الإنتاج	متوسط الإنتاجية	بالتقديرات	الإنتاج	متوسط الإنتاجية	بالتقديرات	الإنتاج	متوسط الإنتاجية
١	الأثمن اراضي قديمة	٠	٠	٠	١٥٠٩٩	٣	٤٤	٤٤٥٠,٥٣	٩٠ كجم	٣٥	١٢٦	٣,٦	
٢	اراضي استصلاح جديدة	٤٣٩٧	٢٤١٨٣,٥	٥,٥	٩٣٥٢	٤,٥	٥١٢	٤٦٩٧,٤٧	٩١ كجم	٤١٤	١٤٩٠,٤	٣,٦	
	إجمالي المحافظة	٤٣٩٧	٢٤١٨٣,٥	٥,٥	١٤٣٨٥	٠	٥٥٦	٩١٤٨	٠	٤٤٩	١٦١٦,٤	٠	

مصدر البيان : مديرية الزراعة.

تاريخ البيان : ٢٠٢٢ / ١٢ / ١٤

٩- المساحة المنزرعة وكمية الإنتاج لحصول النخيل :

م	الحي	إجمالي عدد النخيل	عدد النخيل المثمر	جملة الإنتاج بالآلاف طن	متوسط محصول النخيل كجم	جملة المساحة بالفدان	
						ط	ن
١	فيصل اراضي جديدة	٦٨٣٩٧	٥١٦٨٣	٤٦٩٧,٤	٩٠	٠	٥١٢
٢	الجنابن اراضي قديمة	٦٠٣٩١	٤٨٩٦٦	٤٤٥٠,٥٣	٩١	٠	٤٤
	إجمالي المحافظة	١٢٨٧٨٨	١٠٠٦٤٩	٩١٤٨	٠	٠	٥٥٦

مصدر البيان : مديرية الزراعة.

تاريخ البيان : ٢٠٢٢ / ١٢ / ١٤



الأحصاء

١٠- بيان المحاصيل غير التقليدية (عطرية- طبية- أخرى) بالمحافظة:

نبات طبي ..			نبات عطري ..			نبات عطري ..			م	الحي
متوسط الإنتاجية	الإنتاج	المساحة بالفدان	متوسط الإنتاجية	الإنتاج	المساحة بالفدان	متوسط الإنتاجية	الإنتاج	المساحة بالفدان		
٠	مورينجا	١ ف	٠	ريحان	١ ف	٠	ورد	١ ف	١	فيصل

تاريخ البيان : ٢٠٢٢ / ١٢ / ١٤

مصدر البيان : مديرية الزراعة.

١١- بيان مصانع الأسمدة وتوكيلات الأسمدة والبنوك عن عام

النسبة	نوع السماد	الطاقة الإنتاجية بالطن	اسم الشركة	الحي
٣٣,٥%	نترات نشادر	٣٤٣٢٥ طن	شركة النصر للأسمدة	عتاقة
٢٠,٦%	سلفات نشادر	٣٧٦٤٩ طن		
٤٦,٥%	يوريا محبب	١٣٠٠٠٠٠٠ طن	الشركة المصرية للأسمدة	
٢٠,٦%	سوبر فوسفات (ناعم)	٣٧٥٧٥٠ طن	شركة السويس لتصنيع الأسمدة	
-	سوبر فوسفات محبب	٢٥٠٦٥١ طن		
	سلفات نشادر	٣٧١١٥ طن		

تاريخ البيان : ٢٠٢٢ / ١٢ / ١٤

مصدر البيان : مديرية الزراعة.



الأحصاء

١٢- الصناعات الغذائية عن عام ٢٠٢١:

م	الحي	مصنع افكو		مصنع صافولا		مصنع اجواء	
		عدد	الطاقة الإنتاجية	عدد	الطاقة الإنتاجية	عدد	الطاقة الإنتاجية
١	عتاقة	١	٢٠٨١٠٢	١	٣٠٥٠٠٠	١	١٢٠٠٠٠
	إجمالي المحافظة	١	٢٠٨١٠٢	١	٣٠٥٠٠٠	١	١٢٠٠٠٠

مصدر البيان : مديرية الزراعة.

تاريخ البيان : ٢٠٢٢ / ١٢ / ١٤

١٣- بيان المساحات المنزوعة والحائزين بالأحياء خلال عام ٢٠٢١:

م	الحي	المساحة المنزوعة			عدد الحائزين
		سهم	قيراط	فدان	
١	فيصل - المراقبة	٠	٠	٦٥٢٢	
٢	الجنائين	٣	١٨	٣٨٨٢٣	
	إجمالي المحافظة	٣	١٨	٤٥٣٤٥	٨٧٤٧

مصدر البيان : مديرية الزراعة.

تاريخ البيان : ٢٠٢٢ / ١٢ / ١٤



الموضوع الثاني: قطاع الري والصرف

١- مصادر الري الرئيسية في المحافظة :

الحي	أسم المصدر	الزمام الذي يخدمه بالفدان
فيصل	ترعة الشلوفة	٦٥٠٠
الجنائين	ترعة السويس وفروعها	٤٦٤١١
	الأجمالى	٥٢٩١١

تاريخ البيان : ٢٠٢٢ / ١٢ / ١٨

مصدر البيان : مديرية الموارد المائية والري .

❖ التعليق:

المصدر الرئيسى للرى والشرب بالمحافظة هو ترعة السويس ويبلغ طولها ٩٠ كم منها ٤٠ كم داخل السويس.

❖ التوصيات :

• تصميم نظم الري الحديثة بالرش والرى بالتنقيط.

• البحث عن مصادر اضافية للرى بعد التوسع فى استصلاح الاراضى شرق وغرب القناة

• سواء عن طريق تحلية مياه البحر أو البحث عن آبار جوفية بالإضافة إلى تفعيل خط العاشر من رمضان القادم من القاهرة لخدمة المناطق الصناعية بمنطقة شمال غرب خليج السويس.

٢- بيان الآبار المستخدمة في الري عن عام ٢٠٢١ :

الحي	عدد الآبار	إجمالي المساحة الزراعية المستفيدة بالفدان
السويس		لا يوجد
الأربعين		
فيصل		
عتاقة		
الجنائين		
الأجمالى		

تاريخ البيان : ٢٠٢٢ / ١٢ / ١٨

مصدر البيان : مديرية الموارد المائية والري .



الأحصاء

٣- بيان الصرف المغطى والمكشوف والزماء المستفيد :

زمام الأراضي (بالضدان)		المصارف				الحي
صرف مكشوف	صرف مغطى	مكشوف		مغطى		
		طول	عدد	طول	عدد	
٥٧٧١٧	٢,٥٠٠	٦٩,١٤٥	٤٤	٧,٤٠٠	١٠	الجناين
٢٢٠٠	٠	٢٢,٤٥٠	١٦	١,٠٠	١	فيصل
٥٩٩١٧ □	٢,٥٠٠ □	٩١,٥٩٥	٦٠	٨,٤٠٠	١١	الأجمالى

تاريخ البيان : ٢٠٢٢ / ١٢ / ١٨

مصدر البيان : مديرية الموارد المائية والري .

❖ التعليق :

١. بلغ عدد المصارف المغطاه ١١ ويطول ٨,٤٠٠ كم وبلغ عدد المصارف المكشوفه ٦٠ مصرف بطول ٩١,٥٩٥ كم .
٢. بلغ الزمام التى تخدمها المصارف المغطاه ٢,٥٠٠ بينما بلغ الزمام الذى تخدمه المصارف المكشوفه ٥٩٩١٧ .

❖ التوصيات :

- يوصى المركز بتصميم استخدام الوسائل الحديثه فى الري بدلا من الاسلوب المتبع وهو اسلوب ترشيد الاستهلاك فى المياه وامكان استخدامها فى رى مساحات اكبر من الاراضى .



٤- بيان بأعداد الكباري والقناطر والأهوسة بالمحافظة :

هويس		قنطرة		كوبري		السنة
نوع	العدد	نوع	العدد	نوع	العدد	
.	.	.	.	خرسانه مسلحة	٣٦	عام ٢٠٢١
.	.	.	.	مواسير	٢٩	

تاريخ البيان : ٢٠٢٢ / ١٢ / ١٨

مصدر البيان : مديرية الموارد المائية والري .

التعليق :

- يوجد بمحافظة السويس عدد ٦٥ كوبري ٣٦ كوبري خرسانة مسلحة و ٢٩ كوبري مواسير

التوصيات :

يوصى المركز بضرورة الأستمرار فى الصيانة الدورية للكباري وتجديدها لتكون صالحة للغرض الذى انشئت من أجله وكذلك ضرورة الأهتمام بالقناطر والأستفادة منها فى مشروعات الري.



الموضوع الثالث:

قطاع: السياحة

١- بيان أماكن الإقامة السياحية بالمحافظة:

م	الحي	٥ نجوم			٤ نجوم			٣ نجوم			نجمتان	
		عدد الفنادق	عدد الغرف	عدد الأسرة	عدد الفنادق	عدد الغرف	عدد الأسرة	عدد الفنادق	عدد الغرف	عدد الأسرة	عدد الغرف	عدد الأسرة
١	السويس	٠	٠	٠	٢	١٥٩	٣١٨	٠	٠	٠	٠	٠
٢	الأربعين	٠	٠	٠	٠	٠	٠	٠	٠	٠	٠	٠
٣	فيصل	٠	٠	٠	٠	٠	٠	٠	٠	٠	٠	٠
٤	عتاقة	٣	٥٠١	١٠٠٢	٤	٥٥١	١١٠٢	٧	٦٣٨	٨٧٦	٢٦٠	٥٢٠
٥	الجنابين	٠	٠	٠	٠	٠	٠	٠	٠	٠	٠	٠
	إجمالي المحافظة	٣	٥٠١	١٠٠٢	٤	٥٥١	١١٠٢	٩	٧٩٧	١١٩٤	٢٦٠	٥٢٠

م	الحي	نجمة واحدة			تحت التصنيف			إجمالي الفنادق		
		عدد الفنادق	عدد الغرف	عدد الأسرة	عدد الفنادق	عدد الغرف	عدد الأسرة	عدد الفنادق	عدد الغرف	عدد الأسرة
١	السويس	٠	٠	٠	٠	٠	٠	٢	١٥٩	٣١٨
٢	الأربعين	٠	٠	٠	٠	٠	٠	٠	٠	٠
٣	فيصل	٠	٠	٠	٠	٠	٠	٠	٠	٠
٤	عتاقة	١	٦٤	١٢٨	٢	١٠٠	٢٠٠	٢٢	٢١١٤	٤٢٢٨
٥	الجنابين	٠	٠	٠	٠	٠	٠	٠	٠	٠
	إجمالي المحافظة	١	٦٤	١٢٨	٢	١٠٠	٢٠٠	٢٤	٢٢٧٣	٤٥٤٦

مصدر البيان: إدارة السياحة بالمحافظة

تاريخ البيان: ٢٠٢٢ / ١٢ / ١٨

التعليق:

- إجمالي الفنادق هذا العام ٢٤ فندق وأعلى نسبة للفنادق هي فنادق ٣ نجوم (٣٧,٥%)
- ويبلغ عدد الشاليهات ٤٨ شاليه وهي تقع بمنطقة بورتوفيق التابعة لحي السويس.



الأحصاء

٢- بيان أعداد السائحين والطاقة الإيوائية وفرص العمل :

م	مركز/مدينة/حي	عدد الليالي السياحية بالمنشآت الفندقية (ليلة)	عدد السائحين (سائح)	نسبة إشغال الغرف بالمنشآت الفندقية (%)
١	السويس	٢٧٨٦٨	١٢٤٠٧	%٦٠
٢	الأربعين			
٣	فيصل			
٤	عتاقة	٥٤٨٦٦٠	٣٣٥١١٦	%٧٥
٥	الجنابين			
	اجمالي المحافظة	٥٧٦٥٢٨	٣٤٧٥٢٣	%٧٠

تاريخ البيان : ٢٠٢٢ / ١٢ / ١٨

مصدر البيان : إدارة السياحة بالمحافظة

التعليق:

عدد الليالي السياحية لعام ٢٠٢٠ (٣٥٧٣٥٧ ليلة) وعدد السائحين لعام ٢٠٢٠ (٢٢٠٦٧٨ سائح) ونسبة الاشغال خلال عام ٢٠٢٠ (%٦١.٨)



الإحصاء

٣- بيان أعداد ونوعية السياح خلال عام ٢٠٢١:

م	الأشهر	أجانب		عرب		مصريين		الإجمالي العام	
		عدد السياح	عدد الليالي	عدد السياح	عدد الليالي	عدد الليالي	عدد السياح	عدد السياح	عدد الليالي
١	يناير	١٥٨١	٣٧٣٤	٢١٣	٥٤٥	١٣٥٨٠	٢٣٠٨٥	١٥٣٧٤	٢٧٣٦٤
٢	فبراير	٢٣٣	٣٨٩٠	٢٥٧	٦٢٥	١٦١٥٦	٢٨٣٦٢	١٦٦٤٦	٣٢٨٧٧
٣	مارس	٨٧٩	٤٨٧٥	٥٥٠	٥٦١	١٨٩٨٨	٣٠٨٤٠	٢٠٤١٧	٣٦٢٧٦
٤	أبريل	٣٣٨٨	٦٤٠٥	٣٢١	٦٥٧	١٢٩٣٢	٢٠٩٣٩	١٦٦٤١	٢٨٠٠١
٥	مايو	٣٦٦٠	٩٦٩٣	٨٥٣	١١٩٧	٢٨٧٠٠	٤٥٠٨٥	٣٣٢١٣	٥٥٩٧٥
٦	يونيو	٢٧٨٠	٤٩٠٨	٥٨٣	٩٤٢	٢٦٤٣٠	٤٦٩٥٥	٢٩٧٩٣	٥٢٨٠٥
٧	يوليو	٢٣٧٧	٤٣٦٣	١١٣٥	١٧٨٦	٣٨٣٢١	٦٦١٩٦	٤١٨٣٣	٧٢٣٤٥
٨	أغسطس	٢٦٨٧	٣١٨٩٩	٩٢٦	١٨٦٢	٣٩١٦٩	٤٧٦٥٣	٤٢٧٨٢	٨١٤١٤
٩	سبتمبر	٣٣٦٢	٦١٢١	٧٤٢	١٣٥٧	٤٠٢٧٩	٦٨٤٢١	٤٤٣٨٣	٧٥٨٩٩
١٠	أكتوبر	٤٢١٤	٦٦٧٠	٨٣٧	١٢٠٢	٣٤٢٥٠	٥٧٣١٨	٣٩٣٠١	٦٥١٩٠
١١	نوفمبر	٣٥٩٩	٥٨٤٥	٤٧٨	٨٣٦	٢٠٢٢٠	٣٤٤٨٣	٢٤٢٩٧	٤١١٦٤
١٢	ديسمبر	٢٤٠٠	٣٥٤٦	٣٦١	٥٥٧	٢٠٠٨٢	٣١١٥	٢٢٨٤٣	٣٥٢٧٧
	الإجمالي	٣١١٦٠	٩١٩٤٩	٧٢٥٦	١٢١٢٧	٣٠٩١٠٧	٤٧٢٤٥٢	٣٤٧٥٢٣	٥٧٦٥٢٨

تاريخ البيان : ٢٠٢٢ / ١٢ / ١٨

مصدر البيان : إدارة السياحة بالمحافظة



الإحصاء

٤- شركات ومكاتب النقل السياحي :

م	أسم الشركة/ المكتب	النوع (شركة/ مكتب)	الموقع	نوع النشاط
١	قنال تورز	شركة (فرع)	بورتوفيق مبنى التوكيلات الملاحية	سياحة عامة
٢	جرين فالى	شركة (فرع)	السويس ش سعد زغول برج مصر بالاس	سياحة عامة
٣	جدة	شركة (فرع)	ش جوهر القائد ببورتوفيق	سياحة عامة
٤	ايجيشان ستار	شركة (فرع)	برج الياسمين عقار ٣٩٥ ش ٢٣ يوليو	حج + عمرة
٥	اجا	شركة (فرع)	السويس ٥ ش أسوان البحري	حج + عمرة
٦	راجا	شركة (فرع)	السويس ش الصفا الدور الثانى علوى	حج + عمرة
٧	صن رايز	شركة (فرع)	بورتوفيق مبنى وزارة السياحة	سياحة عامة
٨	قباة	شركة (فرع)	١٧ ش الجيش الدور الاول علوي برج الأربعين	سياحة عامة
٩	مجاويش تورز	شركة (أصل)	ش أحمد عرابي بالدور الرابع برج التوفيق شقة رقم ١١	سياحة عامة
١٠	أطيف	شركة (فرع)	٩ ش الجيش والصفاء بورتوفيق عقار رقم ٧	سياحة عامة
١١	سمر	شركة (فرع)	شقة رقم ١١ الدور الرضوي العقار رقم ٣١ ش الشهداء اليمن بورتوفيق	سياحة عامة
١٢	ايمست لاين	شركة (فرع)	٢١ الدور الأرضي ش المستشفى الفرنساوي زرب	سياحة عامة
١٣	شاتيل ترافل	شركة (فرع)	محل بالدور الارضي بالعقار رقم ٥ ش المروة بورتوفيق	سياحة عامة
١٤	المحمود	شركة (فرع)	شقة رقم ٧ بالدور الأول عقار رقم ٣٢٠ - ٣١٨ ش الجيش	سياحة عامة
١٥	الفراغنة الجديدة	شركة (فرع)	شقة رقم ١ بالدور الارضي العقار رقم ١ شالمروة بورتوفيق	سياحة عامة
١٦	زيارة	شركة (فرع)	شقة بالدور الأرضي رقم ٥ بالعقار رقم ٨ ش الشهداء - السويس	سياحة عامة
١٧	العزير انتر ناشيونال للسياحة	شركة (فرع)	شقة رقم ١ بالدور الأول بالعقار رقم ٤ ش الجيش برج نور الفتح محافظة السويس	سياحة عامة
١٨	سيفوني	شركة (فرع)	برج طيبة ١ ش النيل الاربعين	سياحة عامة
١٩	سيلفر	شركة (فرع)	ش حمدالله متفرع من ش احمد عرابي	حج + عمرة
٢٠	كريستال	شركة (فرع)	شقة رقم ١ الدور الأول برج هابى عقار ٧٠ ش النيل - الأربعين - السويس	سياحة عامة
٢١	ناشيونال بيرو اوف ايجيببت	شركة (فرع)	شقة رقم ١ الدور الأول - عقار رقم ٣٧ ش هدى شعراوى - السويس	سياحة عامة
٢٢	دار الصفوة	شركة (فرع)	شقة رقم ٥ الدور الرابع عقار رقم ٣٣٠ ش الجيش - السويس	سياحة عامة
٢٣	المداح للسياحة	شركة (فرع)	شقة رقم ٣ الدور الأول عقار رقم ٧ ش حافظ ابراهيم - السويس	سياحة عامة
٢٤	العقيق فوياج	شركة (فرع)	شقة رقم ٣ الدور الثالث بالعقار ٣٦ ش احمد شوقي السويس	سياحة عامة
٢٥	هاير ترافل	شركة (فرع)	شقة رقم ١ الدور الأرضي عمارة العسكرية بجوار بنزيمه مصر للبترول - قسم السويس - السويس	سياحة عامة
٢٦	فرح تورز	شركة (فرع)	محل رقم ١ بالدور الأرضي عقار رقم ١ - ش المروة - بورتوفيق - السويس	سياحة عامة
٢٧	ماجى تورز	شركة (فرع)	٤٦ ش جوهر القائد ببورتوفيق	سياحة عامة
٢٨	فرحاتكو	شركة (فرع)	شقة رقم (٤) بالدور الثانى علوى - العقار رقم (١١) برج الشروق ش ماهر - الأربعين - السويس	سياحة عامة
٢٩	سجدة	أصل	ش الورشة شقة رقم ٢ عقار ٢٢ قسم السويس - السويس	سياحة عامة



الأحصاء

٥- المنشآت السياحية التعليمية بالمحافظات :

م	أسم المنشأة	الجهة التابعة لها	العنوان	عدد الطلبة	هيئة التدريس
١	المدرسة الفندقية تابعة لوزارة التربية والتعليم	إدارة جنوب السويس التعليمية	شارع صلاح نسيم مع طريق ناصر	٥٠٩	٤٣

تاريخ البيان : ٢٠٢٢ / ١٢ / ١٨

مصدر البيان : إدارة السياحة بالمحافظة



المشروعات القومية

مشروع تطوير وتوسعت طريق
(السويس - الزعفرانه)



المشروعات القومية

مشروع تطوير وتوسعت طريق (السويس - الزعفرانه)



طريق السويس / العين السخنة من الكم ٢٣ الى الكم ٣٩ اتجاه السخنة بطول ١٦ كم وتطوير الطريق حتى الزعفرانه ورفع كفاءة الطريق الدائري بمسافه ٦٠ كيلو حول السويس بطول حوالي ١٨ كم



طريق السويس / العين السخنة

تطوير طريق السويس السخنة - الزعفرانه الذي يضم ٣ حارات باجمالي ٣٦ مترا، وتخصيص حاره للسيارات النقل تم تاسيسه بطابقت خرسانية قبل سفلته بالاضافة الي مسار خاص منفصل لسيارات الملاكي بالاضافة الي كباري علويه بمناطق تقاطع الطريق مع خطوط السكه الحديد.



حالة دعم القرار



محافظة السويس

الإدارة العامة لمركز المعلومات ودعم اتخاذ القرار
إدارة دعم اتخاذ القرار

دراسة دعم اتخاذ القرار

**«توطين الوحدات التجارية المقترحة
ضمن مشروع تطوير العمران القائم»**





المحتويات

٤	تمهيد
٥	عن المشروع
٨	توصيف المشكلة
١٠	العوامل التي تؤثر على المشكلة
١١	القيود والمتغيرات
١٢	البيانات والمؤشرات
١٧	بدائل الحلول
١٨	معايير الترجيح
٢١	راي الفنيين والجهات المسئولة
٢٩	قرار الإدارة العليا
٣٠	متابعة تنفيذ قرار الإدارة العليا
٣٦	الخلاصة

تمهيد

تضطلع إدارة دعم القرار التابعة لمركز المعلومات ودعم اتخاذ القرار بمحافظة السويس بتقديم مساهماتها الفعالة لدعم القيادة بالمحافظة، فقد قدمت إدارة دعم القرار بالعام الماضي عدد من دراسات دعم القرار والتوقعات المستقبلية. أبرز تلك الدراسات كانت دراسة على جانب كبير من الأهمية وهي دراسة «اختيار أولويات المناطق غير المخططة» ضمن مبادرة رئيس الجمهورية لتطوير عواصم المحافظات والمدن الكبرى. وقد حازت الدراسة موافقة السيد المحافظ، وتصديق دولة رئيس مجلس الوزراء، وكانت محافظة السويس أول محافظة تبدأ في تنفيذ تلك المبادرة في ضوء نتائج تلك الدراسة. وقد فازت هذه الدراسة بالمركز الثالث ضمن مسابقة مراكز المعلومات على مستوى الجمهورية العام الماضي.

وفي عام ٢٠٢٢ تواصلت إدارة دعم القرار بإعداد دراسات ذات طابع تنموي، بنتائج وتحليلات وقرارات تنموية داعمة لمتخذ القرار، تخدم مشروعات كبرى يتم تنفيذها على أرض المحافظة، فقد قامت إدارة دعم القرار بالاشتراك مع المكتب الفني للمحافظ بإعداد دراسة دعم اتخاذ القرار بعنوان «توطين الوحدات التجارية المقترحة ضمن مشروع تطوير العمران القائم». وهي دراسة تركز على حل قضية الأكشاك العشوائية، وتحديد أبعادها، وتحديد آلية لتوزيع عادلة للمحلات التجارية المدمج بإنشائها كبديل للأكشاك، ونوعية أنشطتها، بما يحقق الكفاءة في تأدية وظيفتها ومن ثم المساهمة في تحقيق جودة الحياة للمواطنين من قاطني المدن المشمولة بالمشروع.

عن المشروع «تطوير العمران القائم»

وقد انطلقت المرحلة الأولى في نوفمبر ٢٠٢١ بعدد (١٨) مدينة يتم العمل بها على التوازي، وهي مدن (٢٤ أكتوبر - المميز - الشباب - الأمل - مبارك ١ - أوب - مبارك ٢) بنطاق حي فيصل، ومدن (التوفيقية أ، ب، ج - الفردوس والرحاب - الكوثر) بنطاق حي عتاقة، ومدن (الغريب واللوكس - ناصر بالملاحه) بنطاق حي السويس ومدينة العبور بنطاق حي الأربعين، وقد بلغ إجمالي عدد عمارات مدن المرحلة الأولى (٩٨٠) عمارة بقطنها في حدود (١٠٠) ألف نسمة. وتستعد محافظة السويس لافتتاح عدد من مدن المرحلة من المشروع خلال قبل نهاية عام ٢٠٢٢.

وتعتبر دراسة دعم القرار المقدمة هي جزء من دراسات المشروع، تم إسنادها لإدارة دعم اتخاذ القرار بالإشتراك مع المكتب الفني للمحافظ، وترتكز الدراسة على آلية اختيار وتوطين مواقع المحلات التجارية وخطة التوزيع المكاني والوظيفي للأنشطة بما يحقق نجاح المشروع.

انطلق المشروع بنهاية عام ٢٠٢١، للتطوير الشامل لعدد (٣٥) مدينة سكنية هي جميع المدن السكنية القديمة التي ترجع بداية إنشائها إلى منتصف سبعينات القرن الماضي، وارتكزت رؤية محافظة السويس على وضع هدف محدد وشامل وهو زيادة العمر الإنتاجي والاقتصادي لهذه المدن إذا ما قورنت كلفة تطويرها بكلفة إنشاء مدن جديدة لاستيعاب سكانها.

لذا رأت المحافظة ضرورة التدخل العاجل من خلال إجراء أعمال الصيانة الشاملة لمرافق البنية التحتية وخاصة المشكلة المزمنة للصرف الصحي، والسفلتة والرصف و صيانة ودهان الواجهات والمناور والتشجير والتجميل وإنشاء وحدات تجارية وفقا للمعايير التخطيطية تتميز بالتنوع والتوازن في التوزيع في إطار الاقتصاد الرسمي للدولة.

وقد بلغ عدد المدن المشمولة بالمشروع (٣٥) مدينة سكنية هي جميع المدن السكنية القديمة بمحافظه السويس بأكثر من (٢٠٠٠) عمارة سكنية بجمع أحياء المحافظة.

ويوضح الشكل التالي خريطة مدن مشروع تطوير العمران القائم (المرحلة الأولى)





محافظة السويس

مركز المعلومات ودعم اتخاذ القرار

توصيف المشكلة Problem Defecation

تتمثل المشكلة الأساسية للدراسة في شقين، الشق التنموي والمتمثل في الأكشاك العشوائية الموجودة بجميع المدن المشمولة بالدراسة، من حيث عدم التوازن في التوزيع، وعدم تنوع الأنشطة، فضلا عن التلوث البصري وتعديات الأكشاك على الطريق العام ومسارات المشاة، والشق المنهجي الخاص بالدراسة وإمكانية التوزيع المكاني والنوعي للوحدات التجارية المقترح إقامتها، ومدى توافر بدائل لعملية إنشاء وتوطين تلك الوحدات.

الإشكالية المنهجية للدراسة

وتتمثل المشكلة المنهجية للدراسة في عملية اختيار المواقع المناسبة بما يحقق المعايير التخطيطية التصميمية لتوطين المحلات التجارية، كما يلي:-

١. معايير تحقيق العدد المطلوب من الوحدات بما يتناسب مع عدد المستخدمين.
٢. معايير عدالة التوزيع المكاني ونطاقات التغطية للمحلات التجارية المقترح إقامتها والتغلب على قضايا ندرة الأراضي وصلاحياتها للبناء وعلاقتها بشبكة الحركة.
٣. معايير تنوع الأنشطة المطلوبة بالمستوى المحلي داخل المجاورات السكنية بما يضمن شمول الخدمات.
٤. استغلال الأراضي المتاحة ذات الملكية العامة وليست الخاصة.

المشكلة التنموية

وتتمثل المشكلة التنموية للدراسة فيما يلي:-

١. القصور الكمي للخدمات التجارية ذات المستوى المحلي بالمدن المشمولة بالمشروع.
٢. عدم التوازن في التوزيع المكاني للوحدات التي تقدم الخدمات التجارية (الأكشاك) مما أدى إلى عدم تحقيق العدالة في مسافات السير للحصول على الخدمة لجميع سكان المدينة.
٣. القصور النوعي للأنشطة التجارية القائمة، حيث لا تلبي الوحدات التجارية القائمة جميع أنواع الخدمات التي يحتاجها سكان المدن والمجاورات السكنية.
٤. المشكلات الأمنية والاجتماعية الناتجة عن بعض الفئات من أصحاب الأكشاك، واستخدامها أحيانا في بيع المواد الضارة.

ويوضح الشكل التالي صور لبعض مظاهر المشكلة التنموية للدراسة المتمثلة في الأكشاك العشوائية بالمدن



محافظة السويس
مركز المعلومات ودعم اتخاذ القرار





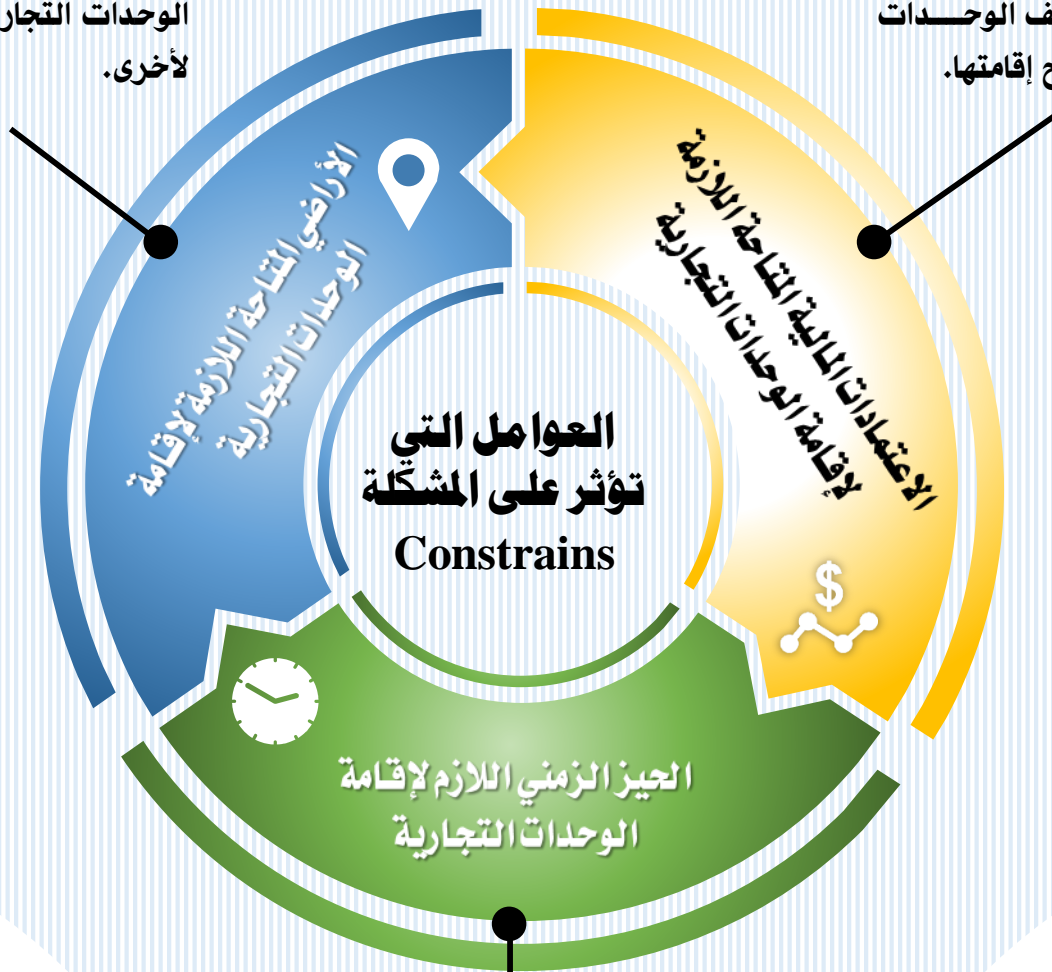
محافظة السويس

مركز المعلومات ودعم اتخاذ القرار

العوامل التي تؤثر على المشكلة Constrains

حيث تختلف إمكانية وجود أراضي متاحة لإقامة الوحدات التجارية من مدينة لأخرى.

حيث أن ميزانية المشروع المعتمدة من الدولة لا تشمل على تكاليف الوحدات التجارية المقترح إقامتها.



حيث يتطلب تخطيط وتصميم و تنفيذ الوحدات التجارية حيز زمني معين.



محافظة السويس

مركز المعلومات ودعم اتخاذ القرار

القيود والمتغيرات

صلاحية التربة للبناء

حيث يجب اختيار المواقع التي بها تربة تتميز بخصائص إمكانية البناء عليها، بما لا يعرض المنشآت للهبوط أو التعرض لأي مخاطر للتربة.

الاتصالية وسهولة الوصول
حيث يجب الاتصال الجيد بالطرق ومسارات المشاة الممهدة لتسهيل الوصول في زمن قياسي.

العدالة في التوزيع
حيث يجب تحقيق التوازن والعدالة في التوزيع بما يتيح مسافات سير مناسبة من المساكن إلي المحلات التجارية بطرق ممهدة ومسفلطة تسهل الحركة من وإلى المحلات .

ملكيات الأراضي

حيث أنه لا بد أن تكون الأراضي ملك الدولة وليست ملكية خاصة أو ملك جهة ولاية أخرى أو تم تخصيصها لمنفعة أية جهة عامة أو خاصة .

مسارات البنية التحتية

حيث يجب عدم وجود مرافق (خطوط وشبكات) تحت سطح الأرض بما يعيق الانشاء عليها .

تحقيق كمي لعدد الوحدات

حيث يجب توظيف عدد الوحدات بما يناسب معدلات أداء الخدمة لكل ١٠٠٠ من السكان وفقا للمعايير والضوابط التخطيطية المستخدمة في هذا الشأن .

شمول وتنوع الأنشطة

حيث يجب أن تكون الأنشطة التجارية شاملة كافة أنواع السلع والخدمات



محافظة السويس

مركز المعلومات ودعم اتخاذ القرار

البيانات والمؤشرات Problem Defecation

فور تكليف إدارة دعم القرار باختيار قائمة المناطق منخفضة المستوى ذات الأولوية، كان لابد من العمل على توفير مجموعة من البيانات والمؤشرات، بهدف تقديم دراسة وافية ودقيقة، وإيجاد مجموعة من المعايير المبنية على أسس علمية للاختيار.

بيانات وصفية ومكانية

(المواقع المناسبة لتوزيع الوحدات - ملكيات
وولايات الأراضي - أنواع الأنشطة التجارية
المقترحة - أساليب توزيع الوحدات التجارية
جغرافيا بالمدن محل الدراسة - ...)

بيانات كمية ورقمية

(عدد المدن السكنية - عدد العمارات بكل مدينة
- عدد الوحدات السكنية بكل عمارة - متوسط
حجم الأسرة - عدد سكان كل مدينة - المعدل
التخطيطي للوحدات التجارية لكل ١٠٠٠ من
السكان - عدد الوحدات التجارية المطلوب
توطينها بالمشروع).



المحافظ يعطي إشارة البدء ...
إنطلاق أعمال تطوير المدن القائمة



المدن السكنية المشمولة بالمرحلة الأولى بالمشروع وتقدير عدد سكان كل مدينة

م	مدن المرحلة الأولى	عمارات	عدد الأدوار	عدد الوحدات بالدور	متوسط عدد أفراد الاسرة	إجمالي عدد السكان
١	٢٤- أكتوبر	٧٠	٥	٤	٤,٥	٦٣٠٠
٢	المميز	٢٥	٥	٤	٤,٥	٢٢٥٠
٣	الشباب	٣٧	٥	٤	٤,٥	٣٣٣٠
٤	الامل	١٠٠	٥	٤	٤,٥	٩٠٠٠
٥	مبارك ١ - أ	١٩	٥	٤	٤,٥	١٧١٠
٦	مبارك ١ - ب	١١	٥	٤	٤,٥	٩٩٠
٧	مبارك ٢	٣٠	٥	٤	٤,٥	٢٧٠٠
٨	تعاونيات القاهرة	١٤٠	٥	٤	٤,٥	١٢٦٠٠
٩	التوفيقية-أ	٩٠	٥	٤	٤,٥	٨١٠٠
١٠	التوفيقية - ب	٤٠	٥	٤	٤,٥	٣٦٠٠
١١	التوفيقية -ج	٧٠	٥	٤	٤,٥	٦٣٠٠
١٢	الرحاب	٦٠	٥	٤	٤,٥	٥٤٠٠
١٣	الضردوس	٦٠	٥	٤	٤,٥	٥٤٠٠
١٤	مدينه الكوثر	٨٦	٥	٤	٤,٥	٧٧٤٠
١٥	الغريب	٤٦	٥	٤	٤,٥	٤١٤٠
١٦	اللوكس	١١	٥	٤	٤,٥	٩٩٠
١٧	ناصر	١٧	٥	٤	٤,٥	١٥٣٠

٨٢٠٨٠

إجمالي عدد السكان

المصدر: إدارة النظم والتطبيقات التابعة لإدارة نظم المعلومات والتحول الرقمي بمحافظة السويس ، قاعدة بيانات المدن السكنية القائمة، ٢٠٢٢.



تقدير عدد الوحدات التجارية المطلوبة بالمدن السكنية المشمولة بالمرحلة الأولى

م	مدن المرحلة الأولى	عدد السكان	المعدل التخطيطي ١٠ محل / ١٠٠٠ من السكان	عدد الوحدات التجارية المطلوب لكل مدينة
١	٢٤ أكتوبر	٦٣٠٠	٠,٠١	٦٣
٢	المميز	٢٢٥٠	٠,٠١	٢٣
٣	الشباب	٣٣٣٠	٠,٠١	٣٣
٤	الامل	٩٠٠٠	٠,٠١	٩٠
٥	مبارك ١ - أ	١٧١٠	٠,٠١	١٧
٦	مبارك ١ - ب	٩٩٠	٠,٠١	١٠
٧	مبارك ٢	٢٧٠٠	٠,٠١	٢٧
٨	تعاونيات القاهرة	١٢٦٠٠	٠,٠١	١٢٦
٩	التوفيقية-أ	٨١٠٠	٠,٠١	٨١
١٠	التوفيقية - ب	٣٦٠٠	٠,٠١	٣٦
١١	التوفيقية - ج	٦٣٠٠	٠,٠١	٦٣
١٢	الرحاب	٥٤٠٠	٠,٠١	٥٤
١٣	الفردوس	٥٤٠٠	٠,٠١	٥٤
١٤	مدينة الكوثر	٧٧٤٠	٠,٠١	٧٧
١٥	الغريب	٤١٤٠	٠,٠١	٤١
١٦	اللوكس	٩٩٠	٠,٠١	١٠
١٧	ناصر	١٥٣٠	٠,٠١	١٥
	الإجمالي	٨٢٠٨٠		٨٢١

المصدر: الهيئة العامة للتخطيط العمراني، دليل المعدلات والمعايير التخطيطية للخدمات بجمهورية مصر العربية - المجلد (١١) الخدمات التجارية، القاهرة، ٢٠١٧.



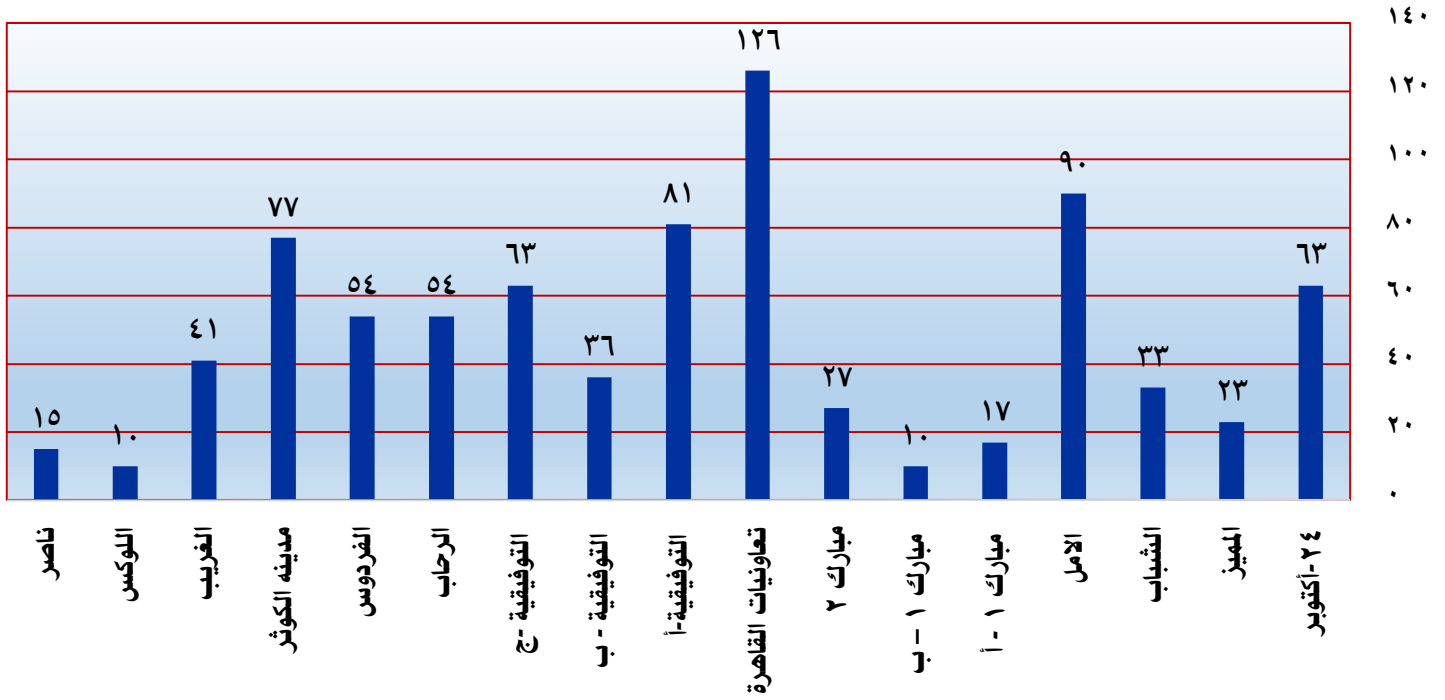
التوزيع النسبي والعدد للأنشطة التجارية بالوحدات المقترحة بمدن المرحلة الأولى

م	النشاط	النسبة المقدره % لكل ٥٠ وحدة	العدد المقدر لكل ٥٠ وحدة	العدد الإجمالي المقدر بمدن المرحلة الأولى
١	بقالة وسوبر ماركت	٢٠	١٠	١٦٤
٢	منتجات ألبان	١٠	٥	٨٢
٣	خضروات وفواكه	٨	٤	٦٦
٤	دواجن	٦	٣	٤٩
٥	جزارة	٦	٣	٤٩
٦	أسماك	٦	٣	٤٩
٧	فول وطعمية	١٠	٥	٨٢
٨	عطارة وعلافة	٤	٢	٣٣
٩	حلواني	٤	٢	٣٣
١٠	مقلى وتسالي	٤	٢	٣٣
١١	مكتبة وخردوات	٤	٢	٣٣
١٢	دراي كلين	٤	٢	٣٣
١٣	أدوات ومنزلية وبلاستيكات	٤	٢	٣٣
١٤	سباكة	٤	٢	٣٣
١٥	كهرباء	٤	٢	٣٣
١٦	كاوتش (طرق رئيسية)	٢	١	١٦
	الإجمالي	١٠٠	٥٠	٨٢١

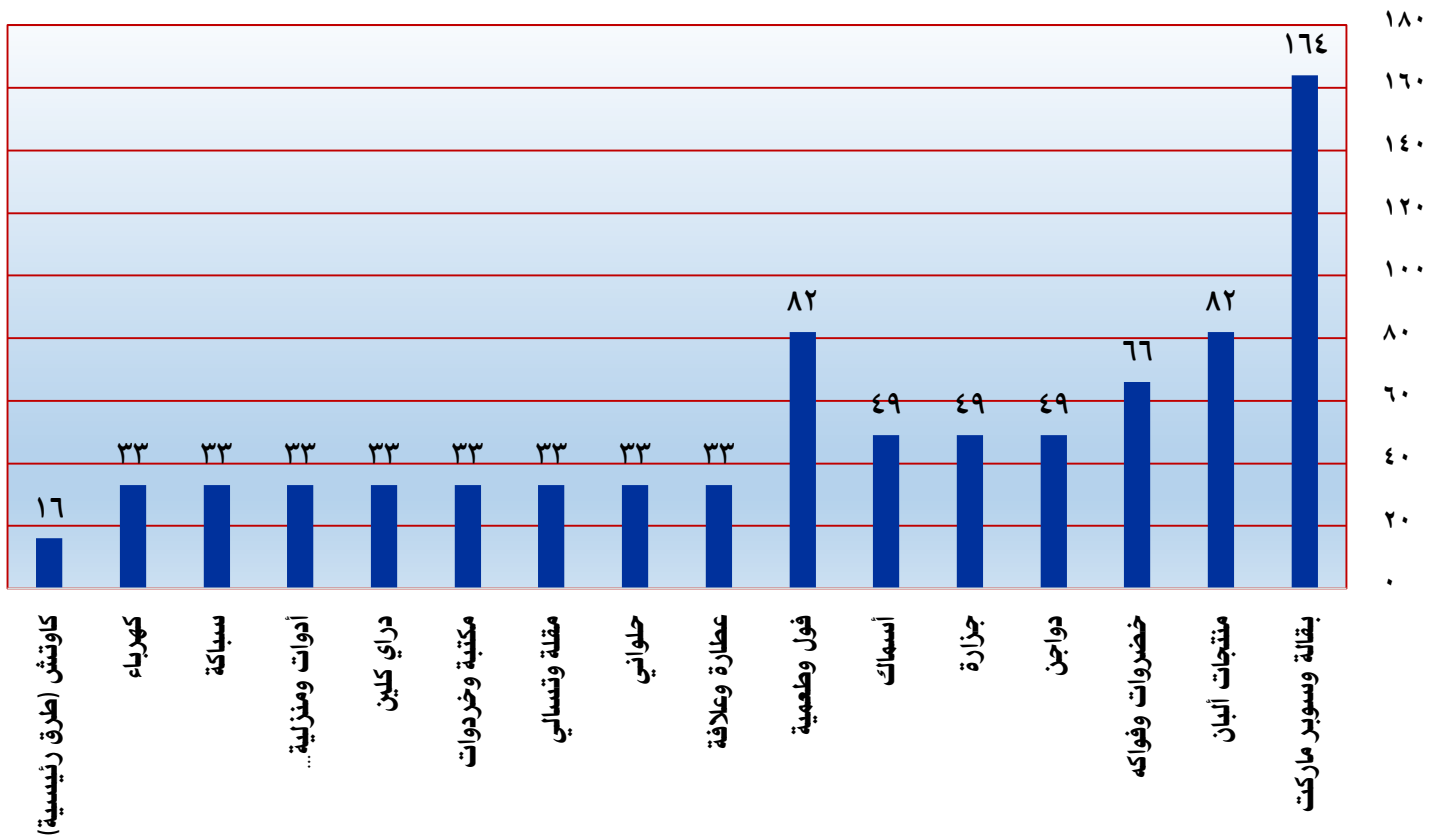
النسب مقدره لكل (Cluster) مقترح بكل مدينة من المدن المشمولة بالمرحلة الأولى من مشروع «تطوير العمران القائم».



التوزيع العددي للوحدات التجارية بالمدن السكنية المشمولة بالمرحلة الأولى



التوزيع العددي للأنشطة التجارية بالوحدات المقترحة بمدن المرحلة الأولى





محافظة السويس

مركز المعلومات ودعم اتخاذ القرار

بدائل الحلول

هناك ثلاثة بدائل مختلفة لتوزيع الوحدات التجارية المراد توطينها بالمدن المشمولة بمشروع «تطوير العمران القائم» وهي بدائل (التوزيع المنتشر – التركيز – الانتشار المركز)، وفيما يلي إيجاز للبدائل الثلاثة لتوطين الوحدات التجارية.



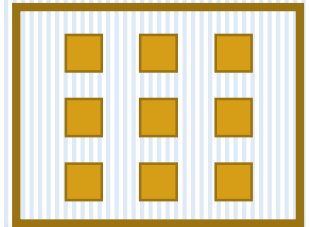
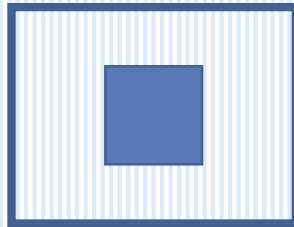
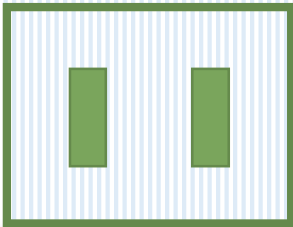
من خلال انتشار الوحدات التجارية في تجمعات مركزة (Clusters)، تتراوح بين ٤-٥ تجمعة بكل مدينة، ويتراوح الـ (Cluster) الواحد بين ٥-١٠ وحدات تجارية، يراعى فيها التنوع في أنشطة الوحدات التجارية.



من خلال تركيز الوحدات التجارية في سوق واحد مجمع أو مركز تجاري واحد، وفي موقع يتوسط المدينة جغرافياً، ووفقاً لمساحات الأراضي المتاحة يمكن أن تكون الوحدات في طابق واحد أو مقسمة على طابقين.



من خلال توزيع الوحدات التجارية بشكل منتشر بحيث يتم وضع وحدة أو وحدتين بين العمارات السكنية، وذلك بصورة متوازنة، مع مراعاة نوعية الأنشطة التجارية التي تقدمها الوحدات لتتوزع بشكل متوازن.





محافظة السويس

مركز المعلومات ودعم اتخاذ القرار

معايير ترجيح البدائل

لترجيح المنهجية المناسبة لعملية توطين وتوزيع الوحدات التجارية على نحو متوازن يؤدي إلى كفاءة في أداء الخدمة التجارية لسكان المدن، وتحقيق العوائد والمكاسب المرجوة لأصحاب هذه الوحدات، فمن الضروري الاستناد إلى مجموعة من المعايير الوظيفية والاقتصادية والتنفيذية والاجتماعية والأمنية، وذلك لضمان دقة وشمول عملية الترجيح لكافة النواحي.

وفيما يلي نعرض معايير ترجيح البدائل، والعناصر المختلفة التي يستند إليها كل معيار من معايير الترجيح.





استخدام معايير الترجيح في اختيار البديل الأنسب للتنفيذ

الجدول التالي يوضح استخدام معايير الترجيح التي تم وضعها لاختيار البديل المرجح لتوطين الوحدات التجارية بالمدن المشمولة بالمرحلة الأولى من مشروع «تطوير العمران القائم» وقد تم إعطاء عناصر التقييم بكل معيار وزن نسبي قدره (١٠) درجات، ليكون إجمالي الأوزان النسبية لجميع عناصر التقييم للمعايير الأربعة هو (١٠٠) درجة.

معايير التقييم	عناصر التقييم	نقاط التقييم	البديل الأول (الانتشار)	البديل الثاني (التركيز)	البديل الثالث (الانتشار المركز)
معايير وظيفية	١. درجة توازن مسافات السير.	١٠	٩	٥	٨
	٢. درجة الاتصالية بالطرق.	١٠	٨	٦	٧
	٣. احتمالية وجود عوائق بالموقع.	١٠	٤	٩	٧
معايير اقتصادية	٤. تكلفة إنشاء الأعمال المدنية.	١٠	٤	٩	٨
	٥. تكلفة مد وتشغيل المرافق العامة.	١٠	٤	٩	٨
	٦. الحجم المتوقع لحركة البيع والشراء.	١٠	٩	٦	٨
معايير تنفيذية	٧. إمكانية التنفيذ على مراحل.	١٠	٩	٤	٨
	٨. شمول التنفيذ المرحلي لجميع المدن الجاري تطويرها.	١٠	٨	٥	٩
معايير اجتماعية	٩. ترسيخ العلاقات الاجتماعية بين السكان.	١٠	٨	٦	٨
	١٠. حركة النشاط التي ترفع من درجة أمن الطرقات.	١٠	٩	٦	٩
إجمالي نقاط التقييم		١٠٠	٧٢	٦٥	٨٠

من خلال تقييم البدائل باستخدام معايير وعناصر التقييم بالجدول السابق، يتضح أن البديل الثالث (الانتشار المركز) هو البديل المرجح حيث حصل على (٨٠) نقطة مقابل (٧٢) و (٦٥) للبديلين الأول والثاني على الترتيب.



استخدام معايير الترجيح في اختيار البديل الأنسب للتنفيذ

تقييم الحلول وفقا لاسس القياس :

اسس القياس	البديل الاول	البديل الثانى	البديل الثالث
تأثره على البعد الزمنى	سريع	متوسط	متوسط
تأثره على البعد الاقتصادى	منخفض	متوسط	متوسط
تأثره على البعد الاجتماعى	سلبى	ايجابى	ايجابى

معايير ترجمة الحلول :

اسس القياس	نسبة التأثير على البعد الجماهيرى	نسبة التأثير على البعد الاقتصادى	نسبة التأثير على البعد الاجتماعى	تقييم الحل
البديل الاول	٣٥	٢٠	٥	٦٠
البديل الثانى	٢٠	١٠	٢٠	٥٠
البديل الثالث	٢٥	١٥	٢٥	٦٥



محافظة السويس

مركز المعلومات ودعم اتخاذ القرار

رأي الفنيين والجهات المسئولة

شارك في إعداد الدراسة مجموعة من الجهات سواء إدارات بالديوان العام للمحافظة أو الأحياء التابع لها هذه المناطق، وقد ساهمت جميع تلك الجهات بالإضافة على باقي إدارات مركز المعلومات ودعم اتخاذ القرار في توفير البيانات والمعلومات.

الفنيين والجهات المسئولة والمشاركة في الدراسة



وفيما يلي أدوار وآراء الفنيين والجهات المسئولة



محافظة السويس

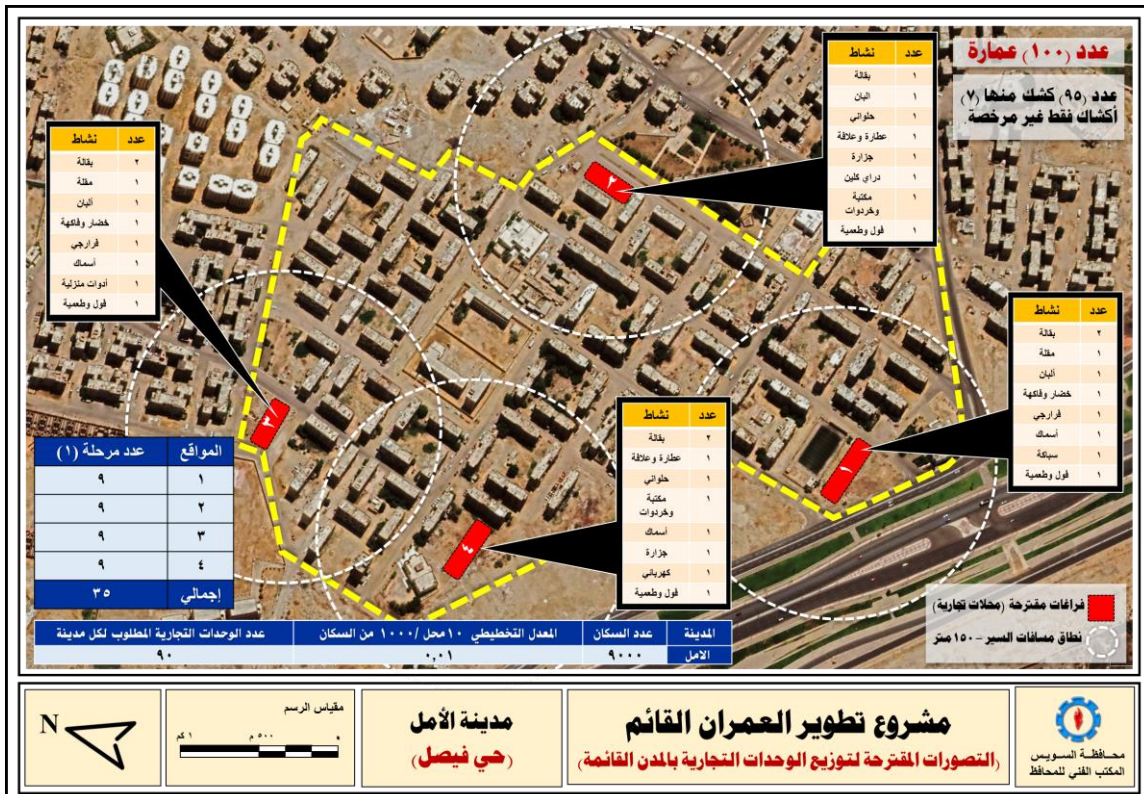
مركز المعلومات ودعم اتخاذ القرار

الجهات المسؤولة وتبعيتها والأدوار والآراء

م	الجهة	التبعية	الدور	الرأي
١	السكرتير العام للمحافظة	ديوان عام المحافظة	- التوجيه بتسهيل مهام فريق العمل. - الإشراف العام على سير إعداد الدراسة وعرضها على المحافظ.	
٢	إدارة دعم اتخاذ القرار (مركز المعلومات ودعم اتخاذ القرار)	ديوان عام المحافظة	- التنسيق مع الجهات المختلفة للإمداد بالبيانات والمعلومات اللازمة لإعداد الدراسة. - إعداد الدراسة من خلال منهجيات دراسات دعم اتخاذ القرار.	
٣	المكتب الفني للمحافظ	ديوان عام المحافظة	- التنسيق مع الأحياء الواقع بنطاقها مدن المرحلة الأولى من المشروع (فيصل - عتاقة). - إعداد بيانات الدراسات الفنية (الخرائط - الدراسات الهندسية). - إعداد أطلس خرائط توزيع الوحدات التجارية على المدن المشمولة بالدراسة.	- إجماع الآراء على اختيار بديل الانتشار المركز في توطين الوحدات التجارية ضمن مشروع تطوير العمران القائم. - التوجيه ببدء إعداد الدراسات الخاصة بمدن المرحلة الثانية من المشروع.
٤	إدارة النظم والتطبيقات والدعم الفني (تتبع إدارة نظم المعلومات والتحول الرقمي)	ديوان عام المحافظة	- إعداد قاعدة بيانات المدن القديمة بمحافظة السويس. - إجراء حسابات وتقديرات عدد السكان بكل مدينة بناء على عدد الوحدات السكنية بكل عمارة.	
٥	الإدارة الهندسية بحي عتاقة	حي عتاقة	- التنسيق على المواقع المقترحة لإقامة الوحدات التجارية. - متابعة تنفيذ الوحدات التجارية وموافاة المكتب الفني بالموقف اليومي ضمن التقارير اليومية للحي.	
٦	الإدارة الهندسية بحي فيصل	حي فيصل	- التنسيق على المواقع المقترحة لإقامة الوحدات التجارية. - متابعة تنفيذ الوحدات التجارية وموافاة المكتب الفني بالموقف اليومي ضمن التقارير اليومية للحي.	
٧	الغرفة التجارية بالسويس	وزارة التجارة	- تحديد الأنشطة المختلفة للوحدات التجارية. - دعم الغرف الفرعية بالغرفة التجارية لتوزيع الأنشطة عند التنفيذ.	



التوزيع المكاني المقترح لتجميعات (Clusters) المحلات بالمدن المشمولة بالمرحلة الأولى





التوزيع المكاني المقترح لتجميعات (Clusters) المحلات بالمدن المشمولة بالمرحلة الأولى



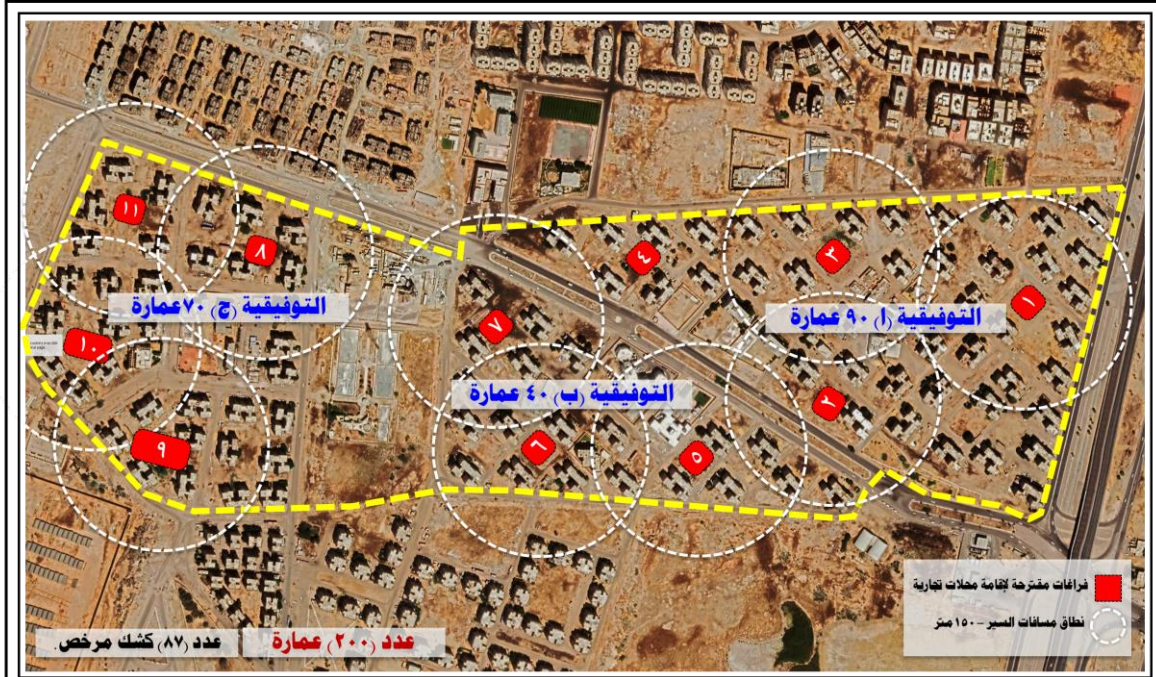


التوزيع المكاني المقترح لتجميعات (Clusters) المحلات بالمدن المشمولة بالمرحلة الأولى





التوزيع المكاني المقترح لتجميعات (Clusters) المحلات بالمدن المشمولة بالمرحلة الأولى



مشروع تطوير العمران القائم
التصورات المقترحة لتوزيع الوحدات التجارية بالمدن القائمة

محافظة السويس
المكتب الفني للمحافظ

مدينة التوفيقية
(موقع عام)
(هي عتاقة)

مقياس الرسم
١ : ٥٠٠٠

محافظة السويس
المكتب الفني للمحافظ



مشروع تطوير العمران القائم
التصورات المقترحة لتوزيع الوحدات التجارية بالمدن القائمة

محافظة السويس
المكتب الفني للمحافظ

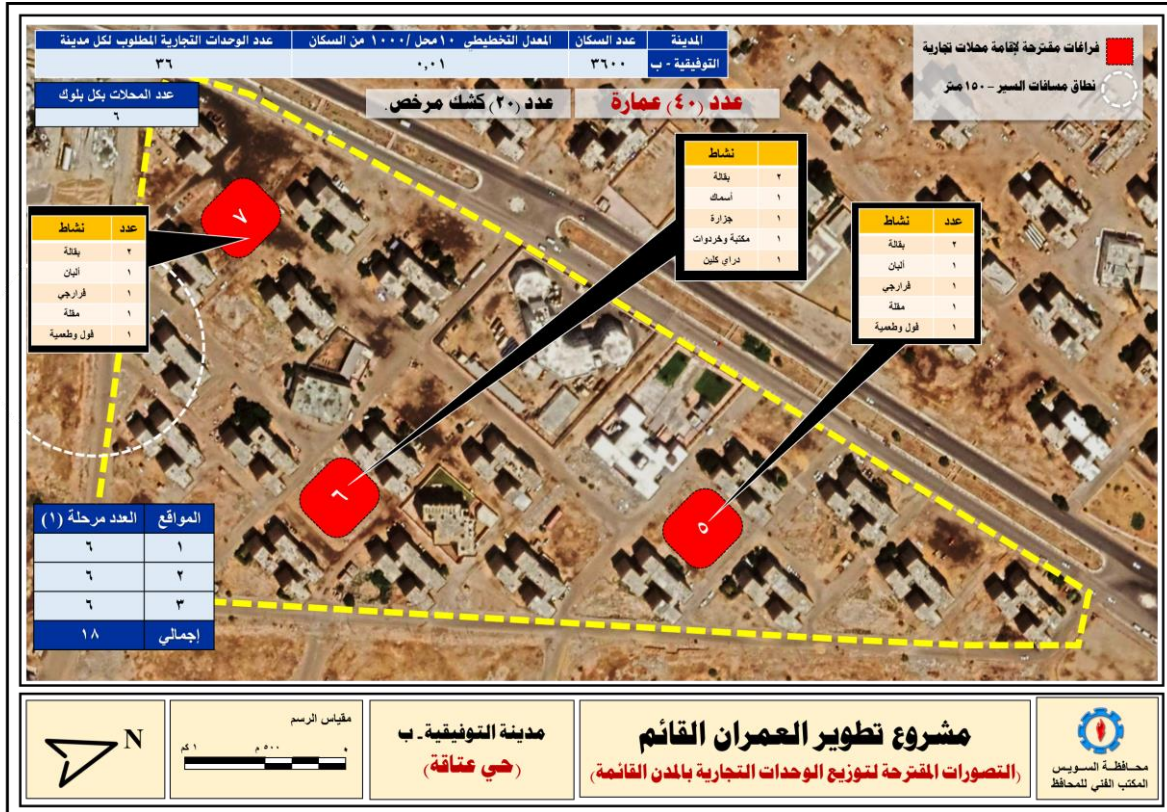
مدينة التوفيقية - أ
(هي عتاقة)

مقياس الرسم
١ : ٥٠٠٠

محافظة السويس
المكتب الفني للمحافظ

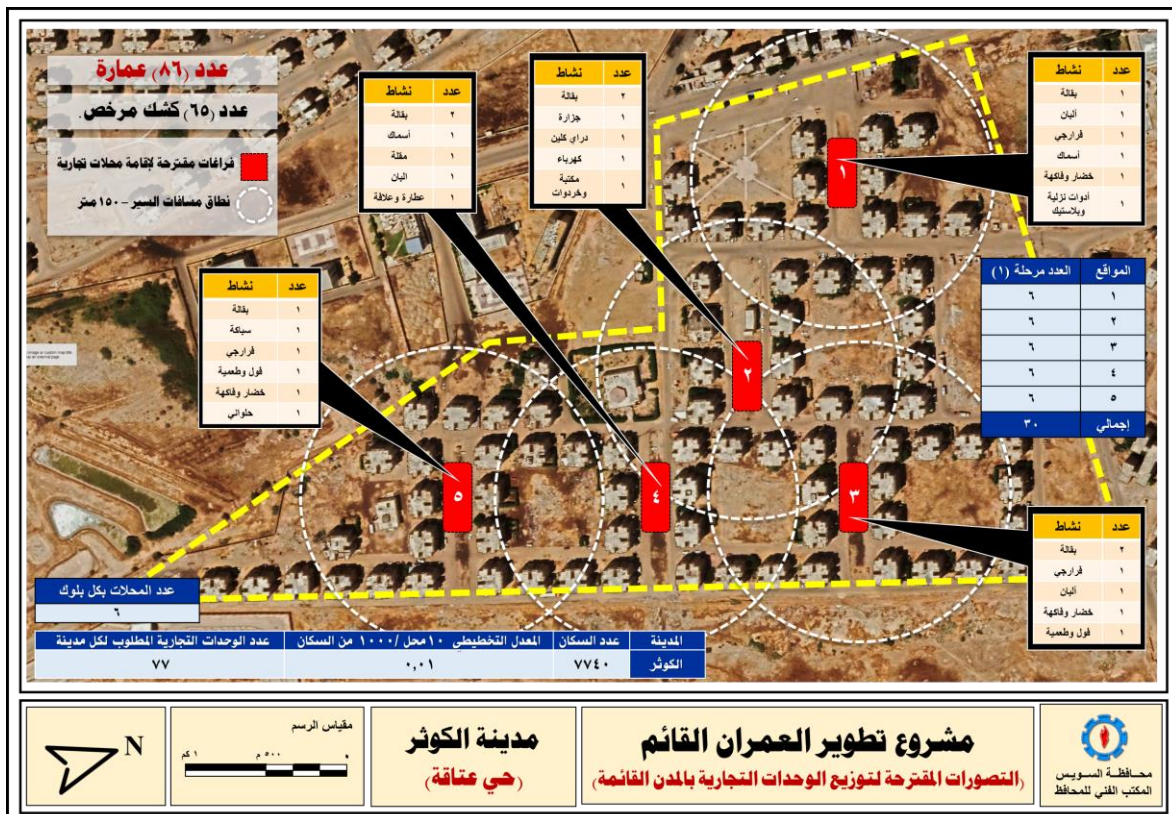
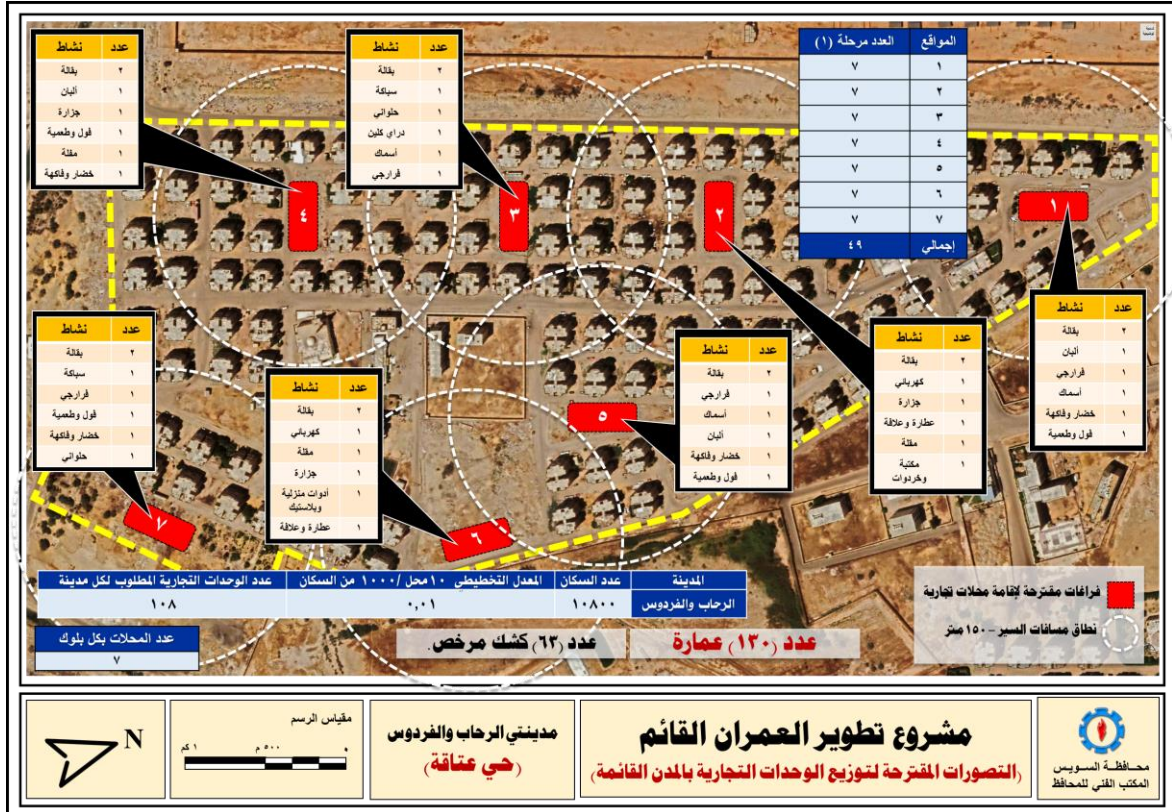


التوزيع المكاني المقترح لتجميعات (Clusters) المحلات بالمدن المشمولة بالمرحلة الأولى





التوزيع المكاني المقترح لتجميعات (Clusters) المحلات بالمدن المشمولة بالمرحلة الأولى





محافظة السويس

مركز المعلومات ودعم اتخاذ القرار

قرار الإدارة العليا

جاءت نتائج دراسة دعم القرار الخاصة بتوطين الوحدات التجارية الجديدة بمدن المرحلة الأولى من مشروع «تطوير العمران القائم» بمحافظة السويس كما يلي:-

- بلغ عدد مدن المرحلة الأولى من مشروع تطوير العمران القائم (١٧) مدينة، بها ما يقرب من (١٠٠) ألف نسمة.
- بلغ عدد الأكشاك العشوائية بهذه المدن ما يقرب من (٥٧٠) كشك تسبب مشاكل بيئية وأمنية ولا تساهم بفاعلية كخدمات تجارية محلية بهذه المدن.
- قدر عدد الوحدات التجارية المطلوبة بمدن المرحلة الأولى وفقا للمعدلات والمعايير الخاصة بتخطيط الخدمات التجارية بنحو (٨٢٠) وحدة تجارية في (١٧) مدينة هي مدن المرحلة الأولى من المشروع.
- تم وضع ثلاثة بدائل للتوزيع المكاني للوحدات التجارية المقترح إقامتها بهذه المدن وهي (الانتشار - التركيز - الانتشار المركز)، وقد تم استخدام (٤) معايير رئيسية للتقييم تضم (١٠) عناصر للتقييم، أسفرت عن ترجيح البديل الثالث (الانتشار المركز).
- سيتم توزيع الوحدات التجارية بكل مدينة على هيئة مجموعات تتراوح بين (٦-١٠) محلات تجارية في المجموع الواحد، ليكون نصيب كل مدينة من (٣-٦) مجموعات من الوحدات التجارية بما يسمح بتوازن مسافات السير وكفاءة أداء الخدمة.
- سيتم إشراك الغرفة التجارية بالسويس والغرف الفرعية لدعم المشروع من خلال تنظيم وتنويع الأنشطة التجارية، وتقديم الدعم التدريبي والتعليمي للمنتفعين بالوحدات التجارية في سبيل تحقيق الأرباح المرجوة وتحسين مستوى معيشتهم.

يعتمد،،،

رأي السيد السكرتير العام

أوافق مع مراعاة

التوزيع الجغرافي وحسب

الاحتياج الفعلي لكل مدينة

التوقيع

خالد مصطفى سعداوي

سكرتير عام محافظة السويس



محافظة السويس
مركز المعلومات ودعم اتخاذ القرار

متابعة تنفيذ قرار الإدارة العليا



محلات مدينة التوفيق أثناء التنفيذ



محافظة السويس
مركز المعلومات ودعم اتخاذ القرار

متابعة تنفيذ قرار الإدارة العليا



محلات مدينة التوفيق بعد التنفيذ



محافظة الكويت
مركز المعلومات ودعم اتخاذ القرار

متابعة تنفيذ قرار الإدارة العليا

محلات مدينتي ٢٤ أكتوبر والمميز أثناء التنفيذ



محلات مدينتي ٢٤ أكتوبر والمميز بعد التنفيذ وتوزيع
المحلات بنظام القرعة لأصحاب الأكشاك والمحلات القديمة.





محافظة السويس
مركز المعلومات ودعم اتخاذ القرار

متابعة تنفيذ قرار الإدارة العليا



محلات مدينتي ٢٤ أكتوبر والمميز أثناء وبعد التنفيذ وتوزيع
المحلات بنظام القرعة لأصحاب الأكشاك والمحلات القديمة.



متابعة تنفيذ قرار الإدارة العليا

جولة تفقدية للسيد المحافظ لمتابعة المشروع وإنشاء محلات المرحلة الأولى بـ ٢٤ أكتوبر

كما شدد المحافظ على سرعة الانتهاء من أعمال البنية التحتية والمرافق العامة قبل دهان العمارات.

وجه اللواء عبدالمجيد صقر، محافظ السويس، بعدم إجراء أي تعديل بواجهات العمارات السكنية التي يتم رفع كفاءتها بالسويس ومنع المواطنين من إجراء أي تعديلات او طلاء.

كما وجه بعدم صرف نهو اعمال للمقاولين إلا بعد استلام الأعمال بعد التطوير، كما طالب من المقاولون رفع كفاءة الأسواق وإعمدة الانارة والمساجد ودور المناسبات ووجه مديرة الكهرباء بصيانة وعزل وتركيب اغطية للاعمدة المكشوفة حفاظا على سلامة وارواح المناطق السكنية الجاري تطويرها.

جاء ذلك خلال تفقده المراحل النهائية لتطوير ورفع كفاءة ٣٥ مدينة سكنية قديمة كمرحلة أولى للحفاظ على الثروة العقارية حيث تضم هذه المدن نحو ٧٠ الف شقة بتكلفة مبدئية حوالي ٢ مليار جنيه.

رافق المحافظ في الجولة الدكتور عبدالله رمضان نائب المحافظ وخالد سعداوي السكرتير العام للمحافظة والعميد ايهاب سراج الدين السكرتير العام المساعد ومديري الكهرباء والإسكان ورؤساء الأحياء ومسئولى المرافق العامة.



← **المصري اليوم**

محافظ السويس يتفقد أعمال تطوير ٣٥ مدينة سكنية (صور)

السبت 14-05-2022 15:30 | كتب: أمل عباس |



محافظ السويس يتفقد أعمال تطوير ٣٥ مدينة سكنية بالمحافظة

أعلن اللواء عبدالمجيد صقر، محافظ السويس، أن الحكومة وافقت على رفع كفاءة شبكات المرافق والرصف وطلاء العمارات السكنية القديمة وسيتم الانتهاء منها على عدة مراحل وفق الموازنة المعتمدة من الدولة مؤكدا على انه لن يترك شبرا داخل الس

وأضاف أنه سيتم زيادة الرقعة الخضراء في جميع المدن التي يتم تطويرها ووجه المحافظ بسرعة الانتهاء من السوق الحضاري بمنطقة المميز والذي يضم ٥٠ محلا لنقل أصحاب الاكشاك والمحلات العشوائية بمحيط المجمع الطبي الجديد إليها.



متابعة تنفيذ قرار الإدارة العليا

جولة تفقدية للسكرتير العام لمتابعة اعمال المشروع وإنشاء محلات المرحلة الأولى بالتفقدية

والمشروعات التنموية التي تقام بنطاق أحياء السويس أجرى الاستاذ خالد سعداوي السكرتير العام لمحافظة السويس جولة تفقدية اليوم السبت ، للوقوف على أعمال التطوير التي تتم بمدن التوفيق وكذلك اعمال الرصف بشوارع مدينة النور لربطها بالشوارع والمدن المجاورة لها بنطاق حي عتاقة ، مؤكدا علي رفع كفاءة النظافة العامة ورفع مخلفات اعمال التطوير بكل مدينة أولا بأول



نبض

محافظ السويس يوجه بمتابعة أعمال
تطوير ورفع كفاءة عمارات التوفيق
ورصف شوارع مدينة النور بحي عتاقة

السبت، ٣ يوليو / تموز ٢٠٢٢

كما تابع اعمال انشاء محلات مدينة التوفيق الجديدة ، مؤكدا علي اهمية الانتهاء منها لتقدم خدماتها لاهالي المنطقة لتصبح محلات حضارية



تنفيذا لتوجيهات اللواء أح عبد المجيد صقر
محافظ السويس بمتابعة أعمال التطوير

وأشار السكرتير العام الي أهمية الانتهاء من تدعيم البنية الاساسية للعمارات ومراجعة خطوط وغرف تفتيش الصرف الصحي التي تم الانتهاء منها وعمل بالوعات صرف أمطار المياه قبل اعمال الرصف التي تتم بالمدن وسرعة إنهاء باقي الأعمال البنية الاساسية للعمارات والمرافق العامة



متابعة تنفيذ قرار الإدارة العليا

خلال زيارة دولة رئيس الوزراء لاعمال المشروع ، و٦٠ محل تجاري بـ ٢٤ أكتوبر بعد تشغيلها

تفقد الدكتور مصطفى مدبولي، رئيس مجلس الوزراء، ومرافقوه، عدداً من المحال التجارية بنطاق مساكن مدينة ٢٤ أكتوبر المطورة بحي فيصل بالسويس.

واستمع رئيس الوزراء الى شرح حول هذه المحال التي تسمى "محال السوق الجديد"، حيث تمت الإشارة إلى أن عددها 60 محلاً، بديلة للمحال العشوائية في سور نادي شباب مصر.

وأجرى رئيس الوزراء حواراً مع شاغلي هذه المحال في مختلف التخصصات، والمجالات التي تخدم الأهالي وتلبي متطلباتهم، وسألهم عن اثر هذه النقلة الحضارية بتواجدهم في محال حديثة بدلاً من المحال القديمة، حيث أشادوا بهذه الخطوة التي أسهمت في نقلة حضارية بالمنطقة.



مدبولي يتفقد عددا من المحال التجارية بمساكن مدينة ٢٤ أكتوبر في السويس.. صور

10 ديسمبر 2022 | 03:29 مساءً

محمود سعد



الخلاصة

قدمت دراسة دعم اتخاذ القرار نهجاً علمياً متميزاً، من خلال عمليات الرصد المدقق والتحليل الرقمي ووضع بدائل متعددة، واستخدام معايير الترجيح في التأكد من تقييم البدائل على نحو يضمن اختيار البديل الأكثر كفاءة في أداء الخدمة.

كما تميزت الدراسة بمشاركة فاعلة لفريق عمل متكامل من من قيادات إدارية وفنية من فنيين متخصصين وخدمات مساندة من أكثر من جهة وإدارة وحي، أنجزت مهامها بصورة متناغمة، وقدمت ما لديها من بيانات واقعية محدثة ومن خبرات وطرق بحث وتحليل.

ولعل ما تملكه إدارة دعم اتخاذ القرار، ومن ورائها باقي وحدات الإدارة العامة لمركز المعلومات ودعم اتخاذ القرار بمحافظة السويس، من آليات وإمكانات علمية وبحثية وأساليب منهجية وأدوات تكنولوجية بالإضافة إلى ثقة ودعم محافظ السويس والقيادات التنفيذية، كل ذلك كان دافعا لإعداد دراسة نالت استحسان الإدارة العليا متمثلة في السيد محافظ السويس.

ولا تزال إدارة دعم اتخاذ القرار بمحافظة تحتاج إلى مزيد من التطوير لآليات وأدوات عملها بغية رفع كفاءة منتجاتها، وتتطلع بحماس لمزيد من الدراسات المفيدة لمتخذ القرار في ضوء استراتيجية التنمية المستدامة (رؤية مصر ٢٠٣٠).



محافظة السويس

**الإدارة العامة لمركز المعلومات ودعم اتخاذ القرار
إدارة دعم اتخاذ القرار**



الدعم الميداني للمستويات الأقل



الدعم الميداني
للمستويات الأقل

متابعة الدعم الميداني للمستويات الأقل «تقرير الدعم الميداني لمراكز المعلومات»

مراكز معلومات حي : ٥ مديريات : ٨ وحدات : ٣

م	اسم الموقع	الأنشطة التي تم متابعتها
١	حي السويس	متابعة كافة أنشطة المركز
٢	حي الاربعين	متابعة كافة أنشطة المركز
٣	حي فيصل	متابعة كافة أنشطة المركز
٤	حي عتاقة	متابعة كافة أنشطة المركز
٥	حي الجنائين	متابعة كافة أنشطة المركز
٦	التضامن الاجتماعي / الشؤون الاجتماعية	متابعة كافة أنشطة المركز
٧	الشؤون الصحية	متابعة كافة أنشطة المركز
٨	الزراعة	متابعة كافة أنشطة المركز
٩	التربية والتعليم	متابعة كافة أنشطة المركز
١٠	القوي العاملة	متابعة كافة أنشطة المركز



محافظة السويس
مركز المعلومات ودعم اتخاذ القرار